

**KZ-2** DASH CAM

**muvi**  
DRIVECAM

# Introduktion

Muvi KZ2 Drive Cam (VDC-003-KZ2) er den perfekte løsning til at fange din rejse i 4K. Denne manual viser dig, hvordan du opsætter og betjener kameraet.

Læs og følg denne vejledning omhyggeligt for at sikre, at du maksimerer alle dine kapaciteter i dit kamera. Opbevar denne manual til fremtidig brug.

Ansvarsfraskrivelse: Veho kan ikke garantere, at alle hændelser bliver fanget af Muvi KZ2 Drive Cam.

## Vigtig!



### Tips til at tage de bedste optagelser

- Placer kameraet, så det ikke distraherer eller forhindrer førerens udsyn (vi anbefaler bag bakspejlet).
- Sørg for, at både indersiden og ydersiden af forruden er ren og tør, så holderen sidder godt fast.
- Kameraets udsigt bør ikke forhindres, og sørg for, at det er inden for 'viskerzonen'.
- Vinkler kameraet, så mængden af himmel i kameravisningen reduceres. For meget himmel får kameraet til at overeksponere og gøre vejen mørkere.

### Tips til hukommelseskortets ydeevne

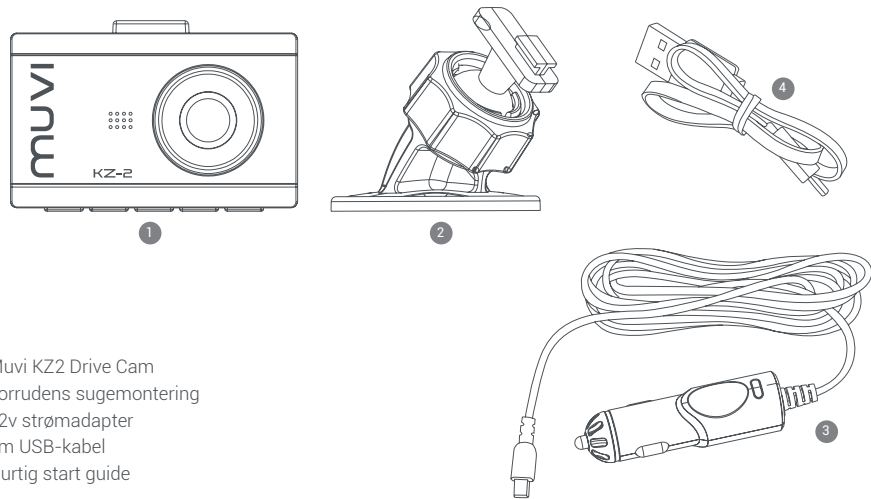
- Inden du bruger et nyt microSD-kort, skal du formatere kortet ved hjælp af kameraet. Du kan gøre dette i kameraindstillingerne.

- Vi anbefaler at formatere dit microSD-kort mindst en gang hver anden uge, dette vil sikre, at usynlig hukommelse ryddes og reducerer risikoen for filkorruption. Formatering af kortet vil helt slette alle data fra kortet og sikkerhedskopiere alle filer, du vil beholde, før du formaterer.
- Sluk kameraet, før du tager microSD-kortet ud for at forhindre beskadigelse af kortet.
- Muvi KZ2 understøtter microSD-kort med op til 128 GB kapacitet. Vi anbefaler at bruge et U3-kort fra et velkendt mærke som SanDisk, Toshiba, Samsung.



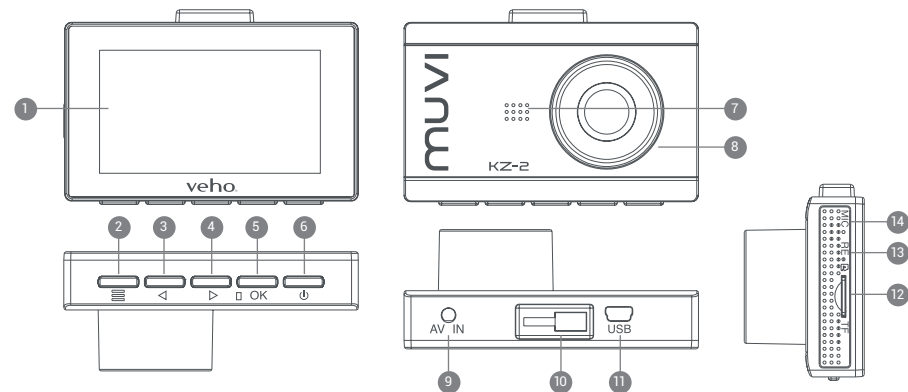
Forsøg IKKE at justere kamerapositionen eller prøv at få adgang til eller ændre kameraindstillingerne under kørsel. Brug kameraet sikkert og i henhold til lovgivningen i dit land. Du bruger dette kamera på egen risiko.

# 1 Hvad er der i kassen?

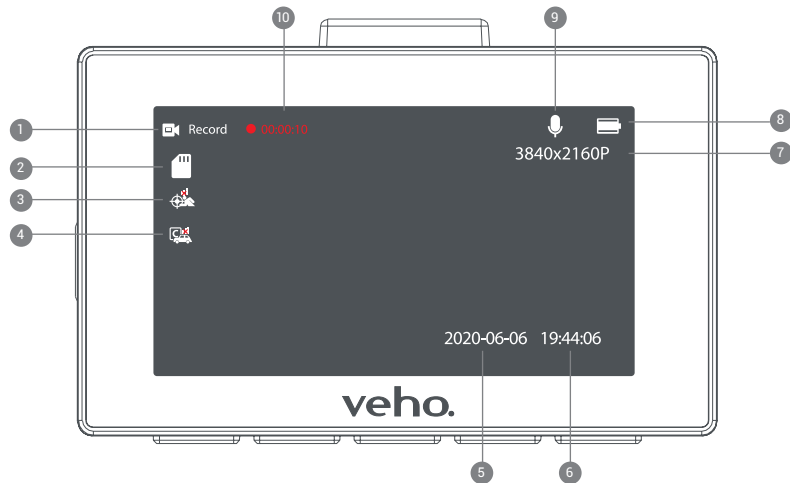


1. Muvi KZ2 Drive Cam
2. Forrudens sugemontering
3. 12v strømadapter
4. 2m USB-kabel
5. Hurtig start guide

# 2 Vejledning til kontrolelementer



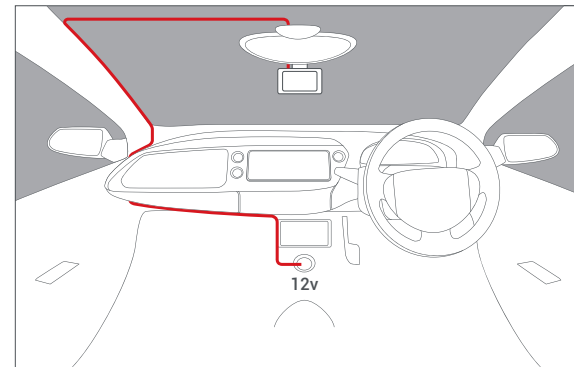
- |                      |                     |                      |
|----------------------|---------------------|----------------------|
| 1. LCD-skærm         | 6. Tænd / sluk-knap | 11. USB-port         |
| 2. Menu-knap         | 7. Højttaler        | 12. microSD-kortspor |
| 3. Venstre / Op-knap | 8. Kameralinse      | 13. Nulstil-knap     |
| 4. Højre / ned-knap  | 9. AV IN-port       | 14. Mikrofon         |
| 5. OK / Bekræft-knap | 10. Beslagsbeslag   |                      |



- |                          |                           |
|--------------------------|---------------------------|
| 1. Videoptagelsesikon    | 6. Tidsstempel            |
| 2. microSD-kortikon      | 7. Videoopløsning         |
| 3. Bevægelsesdetektering | 8. Batteriniveauindikator |
| 4. G-sensor              | 9. Mikrofonlyd            |
| 5. Datostempel           | 10. Videoens varighed     |

### 3 Installation af KZ2

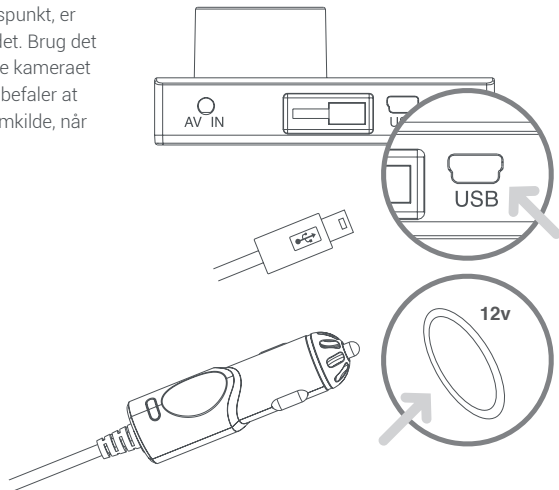
- Sørg for, at både indersiden og ydersiden af forruden er ren og tør, så holderen sidder godt fast, og kameraets udsyn ikke forhindres.
- Placer kameraet, så det ikke forhindrer førerens udsyn (vi anbefaler bag bakspejlet).
- Sæt holderen på plads, og sørg for, at det er helt sikkert.



Foreslået kabelføring til kamera.

## 4 Opladning af KZ2

Inden du bruger Muvi KZ2 på det tidspunkt, er det vigtigt, at kameraet er fuldt opladet. Brug det medfølgende 12v-kabel til at forbinde kameraet til køretøjets 12v-udgangsport. Vi anbefaler at lade kameraet være tilsluttet en strømkilde, når det er i brug.



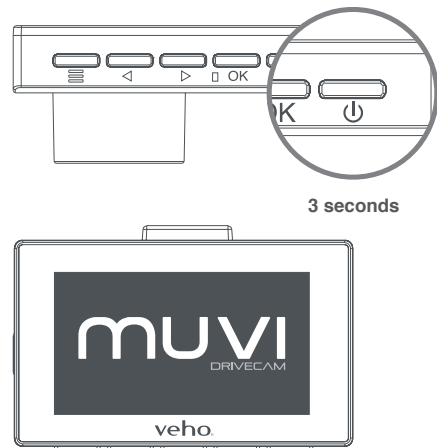
## 5 Brug af KZ2

### Tænd/sluk

Tryk på 'Power' -knappen, og hold den nede i 3 sekunder (ca.) for at tænde kameraet, Muvi KZ2-indlæsningsskærmen skal vises. Tryk på 'Tænd / sluk' -knappen i yderligere 3 sekunder (ca.) for at lukke kameraet.

For at slukke for skærmen under optagelse skal du trykke på 'Power' -knappen en gang, denne funktion er beregnet til at forhindre distraktion under kørsel.

Bemærk, at kameraet automatisk tændes og slukkes, når det er tilsluttet køretøjet.

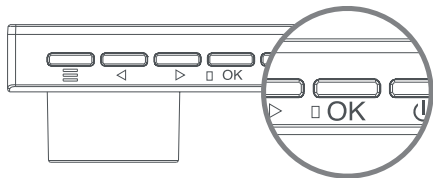


## Videooptagelse

Under normal drift starter kameraet automatisk optagelse, når køretøjets motor tændes, og stopper optagelsen, når motoren er slukket. Optagelserne gemmes automatisk på microSD-kortet.

Hvis du har brug for at starte optagelsen manuelt, skal du trykke på knappen 'OK', når du er på kameraets startskærm. Video-timeren begynder at indikere, at kameraet optager. Tryk på knappen 'OK' igen for at stoppe optagelsen.

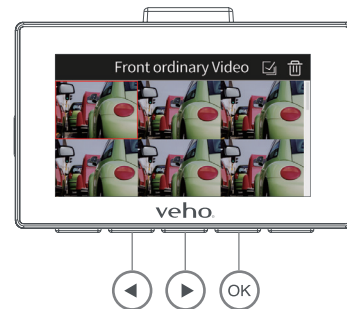
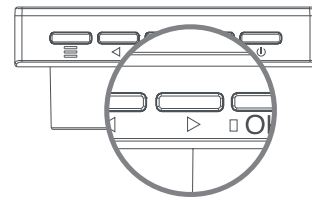
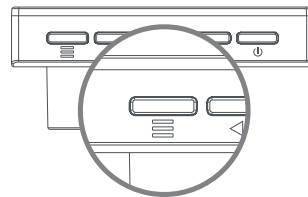
Hvis du er involveret i en kollision, udløses G-sensor-funktionen, dette låser kameramaterialet i 5 sekunder før og efter hændelsen. Denne optagelse beskyttes derefter mod at blive overskrevet af funktionen loopoptagelse.



## Afspilningstilstand

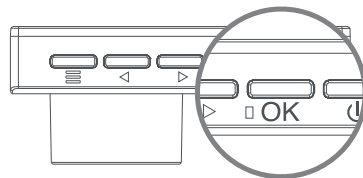
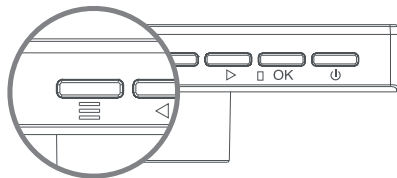
For at afspille optagede optagelser ved hjælp af Muvi KZ2 skal du indstille kameraet til 'Optag / Foto / Standby'-tilstand og derefter trykke på 'Højre / Ned' -knappen i 3 sekunder (ca.).

Når du er i afspilningstilstand, skal du bruge knapperne 'Venstre' og 'Højre' til at rulle gennem optagelserne, og derefter trykke på knappen 'OK' for at se den valgte optagelse.



## Fotooptagelse

Når kameraet er i tilstanden 'Optag / Foto / Standby', skal du trykke på menuknappen og holde den nede for at skifte mellem Optag / Foto / Standby. Når du er i fotomodus, skal du trykke på knappen 'OK' for at tage et enkelt billede.

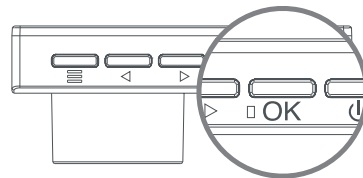


## Tidsindstillet og automatisk fotooptagelse

Tidsindstillet fototilstand har indstillinger på 3, 5, 10 eller 20 sekunder. Når denne tilstand er aktiveret, giver den dig mulighed for at indstille et interval fra, hvor der trykkes på 'OK' -knappen, til et enkelt foto tages. Det tager kun et billede.

Automatisk fototilstand har indstillinger på 3, 10, 15, 20 eller 30 sekunder. Når denne tilstand er aktiveret, giver den dig mulighed for at indstille et interval fra, hvor der trykkes på 'OK' -knappen, til et enkelt foto tages. Det tager kontinuerlige fotos, indtil du klikker på knappen 'OK' igen for at stoppe.

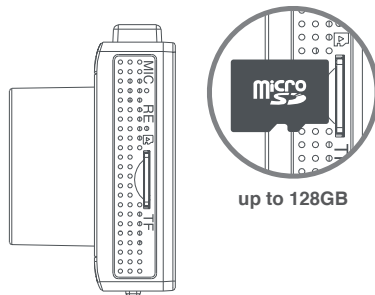
Disse to tilstande kan ikke bruges sammen.



## Brug af et microSD-kort

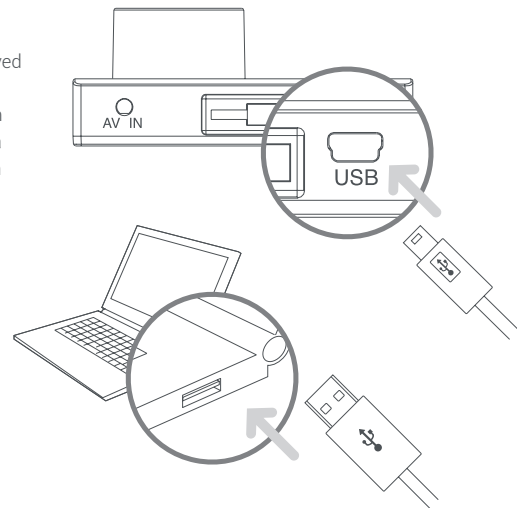
Før du bruger et nyt microSD-kort, skal du formatere kortet ved hjælp af kameraet. Du kan gøre dette i kameraindstillingerne. Vi anbefaler, at du formaterer dit microSD-kort mindst en gang hver anden uge, dette vil sikre, at usynlig hukommelse ryddes og reducerer risikoen for filkorruption. Formatering af kortet vil helt slette alle data fra kortet og sikkerhedskopiere alle filer, du vil beholde, før du formaterer. Hvis der formateres via en computer, skal kortet være i FAT32-format.

**Understøtter microSD-kort med op til 128 GB kapacitet. Vi anbefaler at bruge et U3-kort fra et velkendt mærke som SanDisk, Toshiba, Samsung.**



## Overførsel af optagelser

Sådan overføres optagelser fra Muvi KZ2 til din pc ved hjælp af USB-datakablet. Tilslut kameraet til din pc, og tænd kameraet, din pc genkender kameraet som en tredjepartsenhed, der bruger File Explorer til at få adgang til optagelserne. Alternativt kan du bruge en microSD-kortlæser.





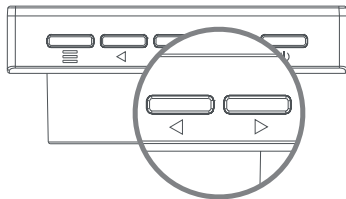
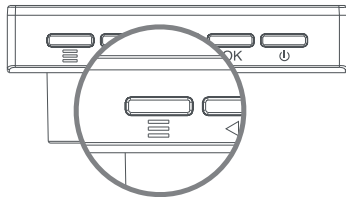
## 6 Indstillinger

For at få adgang til kameraindstillingerne skal du trykke på knappen 'Menu'. Gennemse menuerne ved hjælp af knapperne 'Venstre / op' og 'Højre / ned'. Vælg en kategori ved at trykke på knappen 'OK'.

### Nedenfor er nogle af de indstillinger, du kan redigere:

- Videopløsning
- Kodningstype
- Registrering af G-sensor
- Eksponering
- Tidsindstillet nedlukning
- Lydstyrke
- Dato og klokkeslæt
- Vandmærke med nummerplade
- Loopoptagelsestid
- Parkeringstilstand
- Fotoopløsning
- Skærmens søvn
- Sprog
- Bevægelsesregistrering
- Formatér microSD-kort
- Fabriksindstilling

For at forlade menuen skal du trykke på knappen 'Menu' igen, dette vender tilbage til startskærmen.



## specifikationer

Model	Muvi KZ2 Drive Cam
DSP	Hi3559 V200
LCD	3.0" IPS LCD (360 x 640)
Linse	6G 140°
Videopløsning	4K/2.7K/1080P
Videoformat	H.264 /H.265
Fotoopløsning	16M/13M/8M
Fotoformat	JPG
Strømindgang	Mini USB port 5V/2.5A
Spænding / arbejdsstrøm	DC3.7V/230mAh
Arbejdstemperatur	-15° ~ +65°
Batteri	Indbygget Li-ion-batteri 150mAh
Højtaler	0,8W

Mikrofon	Understøttet
Loopoptagelse	Problemfri loop-video - 1 minut, 2 minutter, 3 minutter
microSD-kort	Ikke inkluderet. Vi anbefaler at bruge et U3-kvalitetskort fra et velkendt mærke. Understøtter kort med kapacitet på op til 128 GB.
Dato & tidsstempel	Understøttet
Bevægelsesdetektering	Understøttet
Bærbar disk	Understøttet
G-sensor	Understøttet
Frekvens	50Hz/60Hz
Dimensioner	86.5mm x 57mm x 16.5mm (35 mm med linse)
Nettovægt	70g

## Vedligeholdelse

- Demonter ikke, reparer, modificer dit kamera eller strømrelateret tilbehør.
- Undlad at justere eller betjene kameraet under kørsel.
- Undgå at installere kameraet, hvor det kan forhindre førerens udsyn eller airbag-udrulningen.
- Undgå at udsætte dit kamera for længere perioder med fugtighed og / eller varme, da dette kan reducere produktets levetid.
- Sprøjt ikke vand eller rengøringsmidler direkte på kameraet. Dette kan forårsage brand, elektriske stød eller andre funktionsfejl.
- Brug kun Muvi KZ2-strømadapteren, der følger med dit kamera. Andre strømadaptere kan skabe en sikkerhedsrisiko eller beskadige kameraet.
- Brug ikke beskadigede adaptere eller kabler.
- I visse biler kan strømmen tilføres konstant til kameraet, selvom motoren er slukket. Dette kan tømme køretøjets batteri.
- Hold kameraet væk fra varmeapparater eller andre varme genstande. Opbevares ved lavere temperaturer for at reducere batteriets selvafladningshastighed.
- Efterlad ikke kameraet i bilen, når det ikke er i brug.

# Andre Veho produkter



**Pebble Pokket 1000mAh Micro  
Size Keyring Power Bank**  
Available in Red, Orange, Blue, Black



**STIX True Wireless Earphones**  
VEP-115-STIX-W



**Cave Smart Home Starter Kit**  
VHS-001-SK



## Support

I tilfælde af skal du kontakte Veho for support eller fejlfinding til din Muvi KZ2 Drive Cam, kontakt os venligst via vores Live Chat på vores hjemmeside på:

[veho-world.com](http://veho-world.com)

## EF-OVERENSSTEMMELSESERKLÆRING

Veho UK LTD erklærer hermed, at radioudstyrstypen (VDC-003-KZ2) er i overensstemmelse med EU-direktiver. Den fulde tekst til EU-overensstemmelseserklæringen findes på

<https://veho-world.com/compliance/>



This symbol, affixed to the product or its packaging, indicates that the product must not be processed as household waste. This product should be correctly disposed of according to your local guidelines for electrical and battery operated products. Correct disposal of the battery will avoid potential harm to the environment and human health. For further information regarding the recycling of this product, please contact your local waste recycling centre.

**veho**®