



User instructions

(Win & Mac)

● Introduction

Thank you for your choice of our product - it is a high-tech while easy to use Digital Microscope. With this unit you may see a unique & “bigger” world.

It is applicable in many fields such as visual inspection on electronic components, and materials in a full range of uses, beauty shop and education.

We recommend you reading this manual FIRST to get the best out of this unit.

Computer System Requirements:

- Windows 98SE/ME/2000/XP/VISTA & Mac OS X 10.5 or above
- P4 1.8 or above
- RAM: 256M
- Video Memory: 32M
- USB port: 2.0
- CD-ROM Drive

● Technical Specifications

Image sensor	1.3 Mega Pixels (interpolated to 2M)
Still capture resolution	1600x1200, 1280x960, 800x600, 640x480, 352x288, 320x240, 160x120
Video capture resolution	1600x1200, 1280x960, 800x600, 640x480, 352x288, 320x240, 160x120
Color	24 bit RGB
Flicker Frequency	50Hz/60Hz
Frame Rate	Max 30f/s under 600 Lus Brightness
Magnification Ratio	20X to 400X
Shutter Speed	1 sec. to 1/1000 sec.
Video format	AVI
Photo format	JPEG or BMP
White balance	Auto
Exposure	Auto
Light source	8 LED (switchable by software)

PC interface	USB2.0
Power source	5V DC from USB port
Operation system	Windows2000/XP/Vista, Mac OS X 10.5 or above
OSD language	English, German, Spanish, Korean, French, Russian
Bundle software	MicroCapture with measurement & calibration function
Size	125mm (L) x 33mm (R)

● Install the software

Insert the driver CD into CD-ROM Drive and this will automatically display the following interface:



1. Install the driver by clicking *install Microscope Driver*

A Install Shield Wizard will walk you through the whole process. Click the “*Next*” button to continue.

In this process a message box will appear on the screen. Please click on “*Continue Anyway*”. (Some versions of drivers may not be tested by Windows Lab testing. However it is safe for both your software and

hardware)



2. Install the MicroCapture software

Click *install MicroCapture software* and then reboot the system when asked.

3. You can also browse the User's manual in PDF format and the CD contents by choosing the corresponding menus.

Connecting the Microscope to Computer

1. When using a Windows XP operating system, the following “***Found New Hardware Wizard***” screen will appear upon connecting the unit to your PC via the USB port.
Select the “***Install the software automatically (Recommended)***” option and click the “***Next***” button.



2. Click the “*Continue Anyway*” button on the message box that appears.



3. Click the “*Finish*” button to exit the wizard. Now you may begin to use the Digital Microscope.

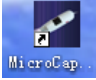


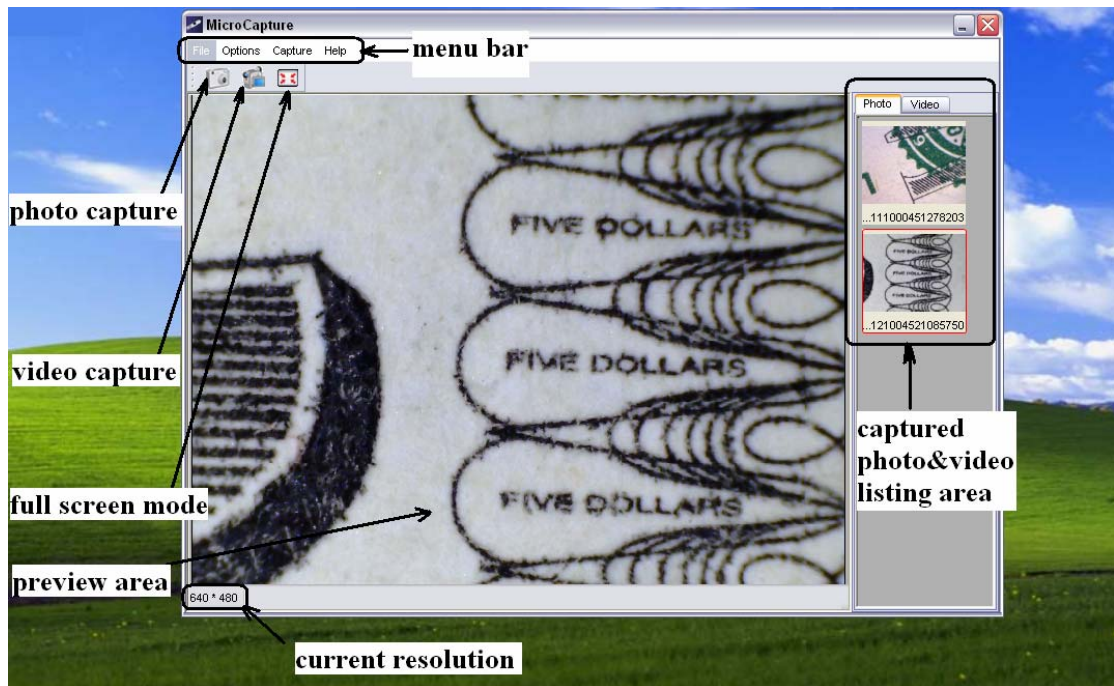
Quick Look at the Digital Microscope



- 1) Use the FOCUS WHEEL to focus the microscope on the subject.
- 2) The SNAPSHOT BUTTON enables user capture snapshots by hardware; please refer to photo capture by software later.
- 3) Calibration ruler provides the magnification ratio at which a focus got.

- **Start Microscope**

Connect your Microscope directly to your PC USB port, start the software by clicking the icon  generated on the desktop after installation and then you will see the following box popped up.

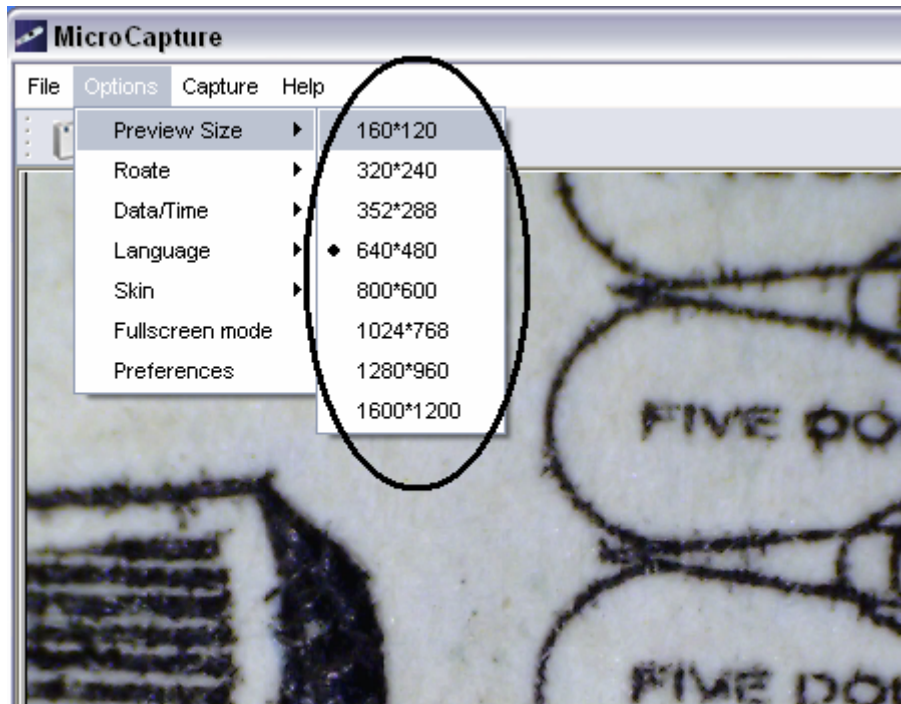


1. Once the Microscope is disconnected from your PC USB port, box showed on Step 1 will pop up as ***“No Device detected, please connect your Microscope directly to your PC USB port.”***

**No Device detected, please
connect your Microscope
directly to your PC USB port.**

- **Change preview size**

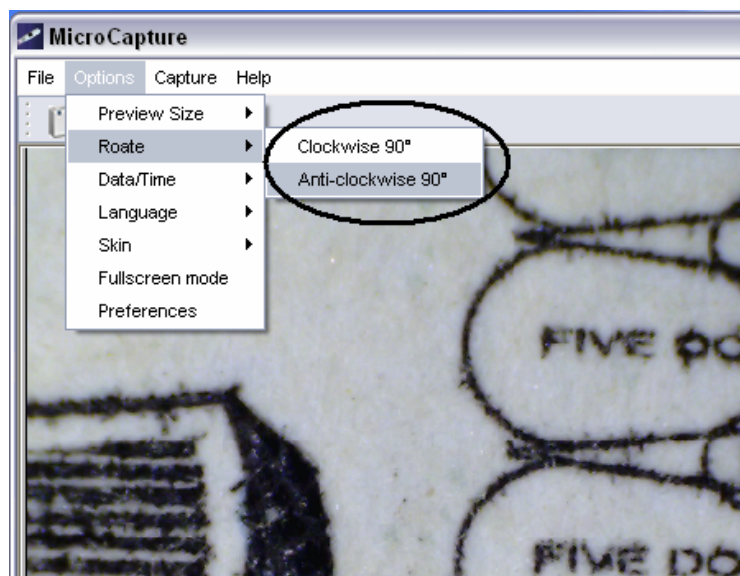
You can change the preview size by the following operation:



Note: The size of the photo taken is the preview size in which the photo previewed.

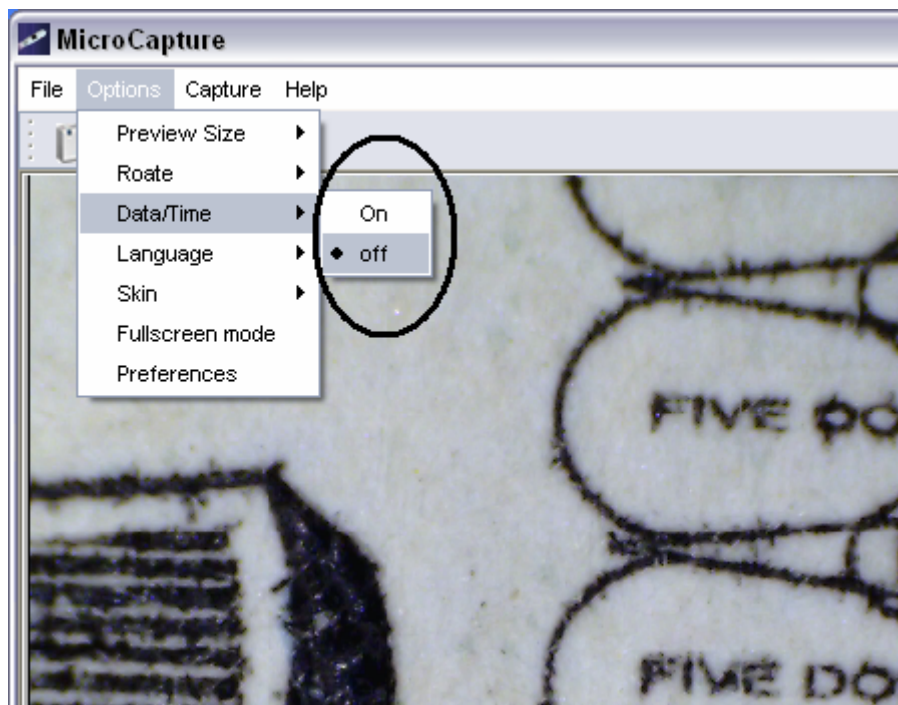
- **Rotate the output image angle.**

You can rotate the output image by clock-wise and anti-clockwise.



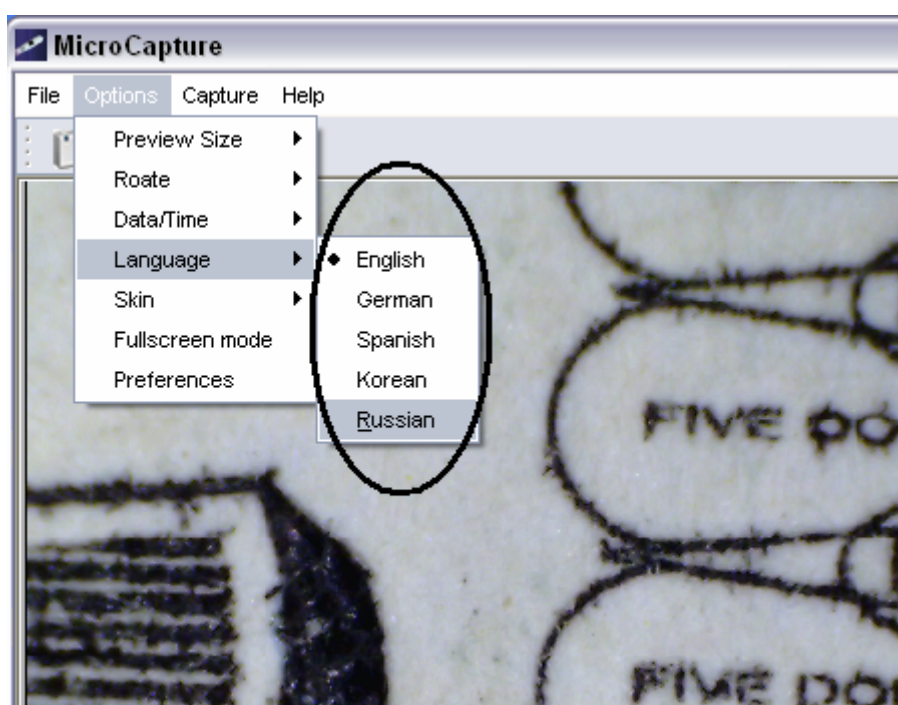
- **Date/Time**

You can display or turn off Date/Time by the following operation:



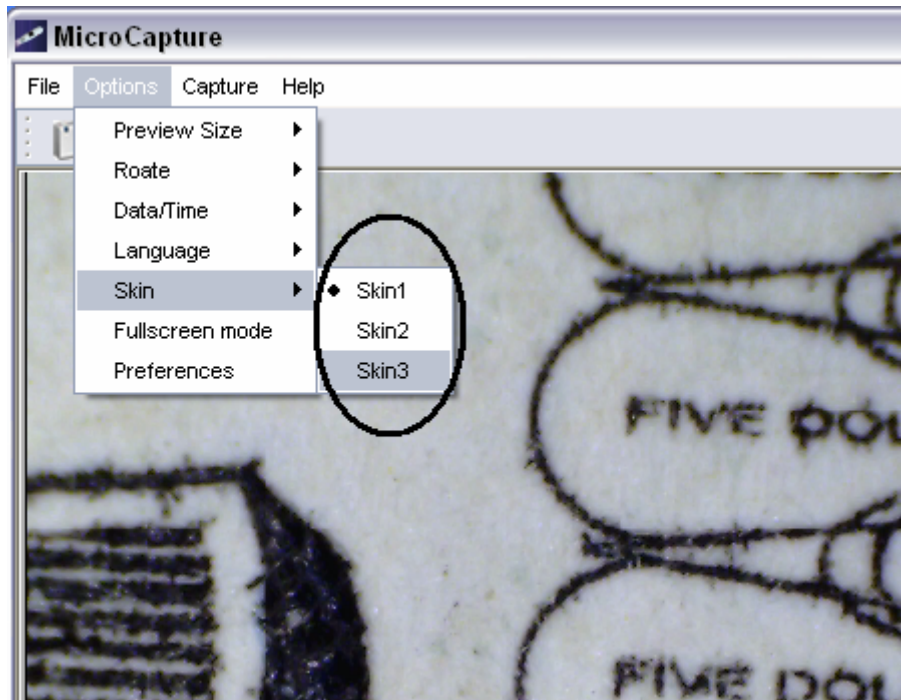
- **Language**

You can choose OSD language by the following operation:



- **Skin**

You can choose the frame style you like by the following operation:



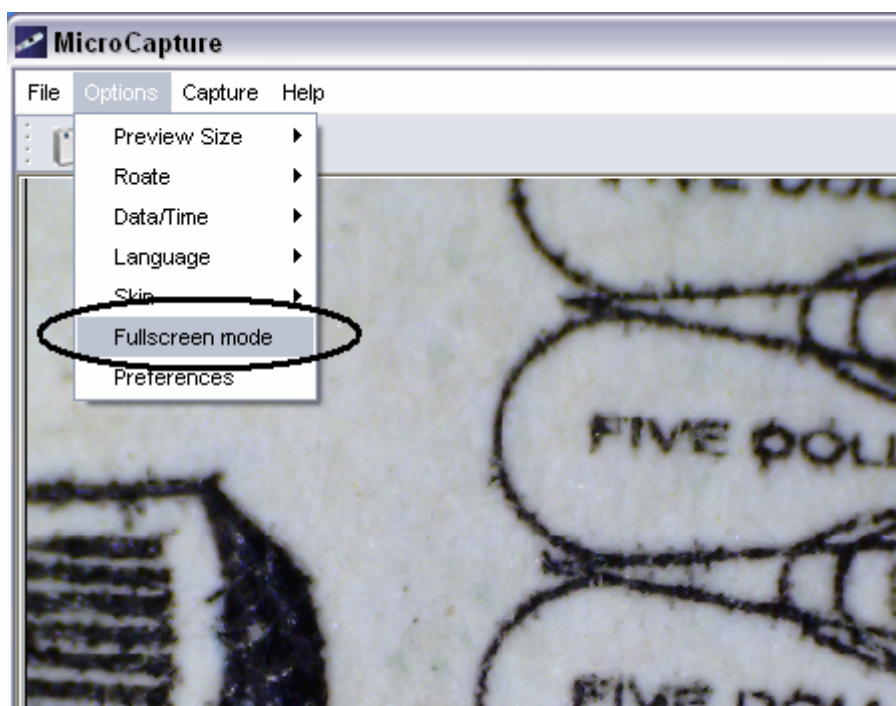
- **Full screen**

1. You can enter & quit full screen by the following operation:

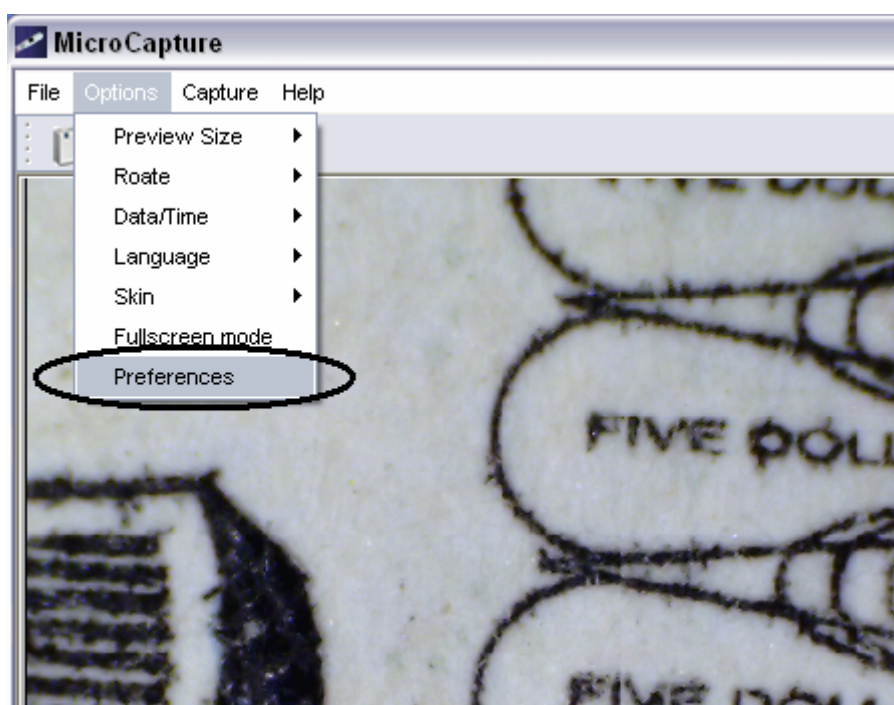
- 1) Double-clicking the preview area.
- 2) Click the full screen icon:

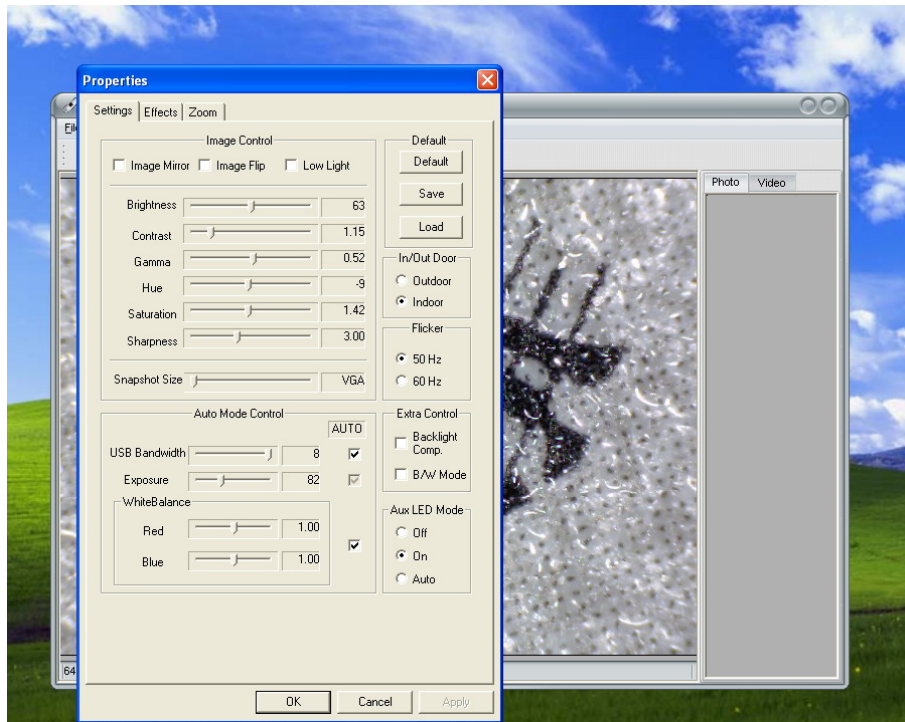


3) Choose **Full screen mode** from menu.



- **Preferences**





Major operations under preferences are as follows:

1. LED on/off

You can choose from Aux LED Mode the LED status as **Off/On/Auto**.


2. Brightness

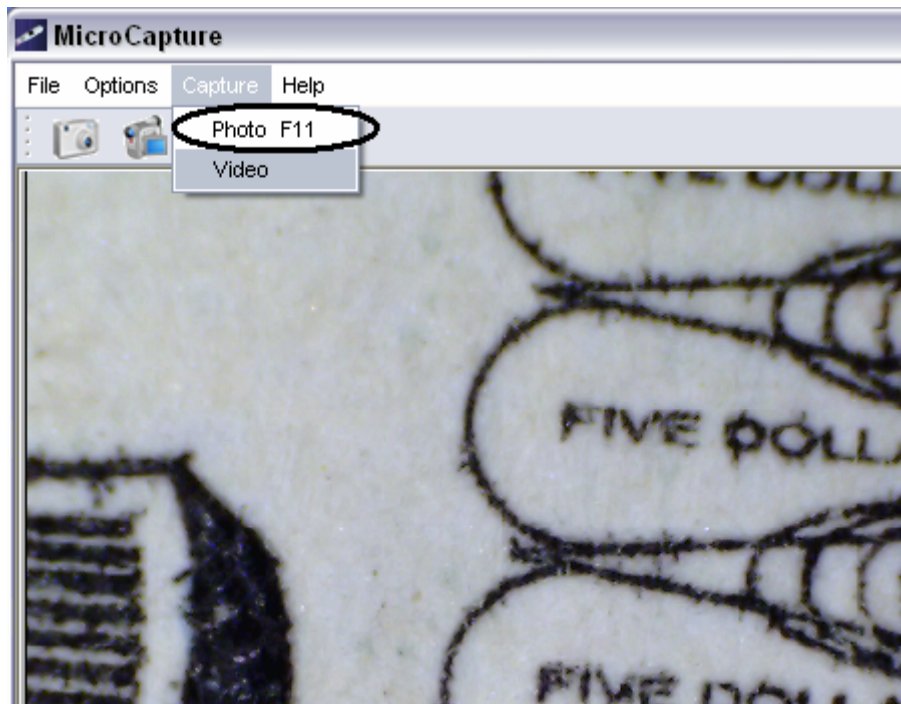
You can adjust the brightness best suitable for object observed.

● Capture

1. Photo capture

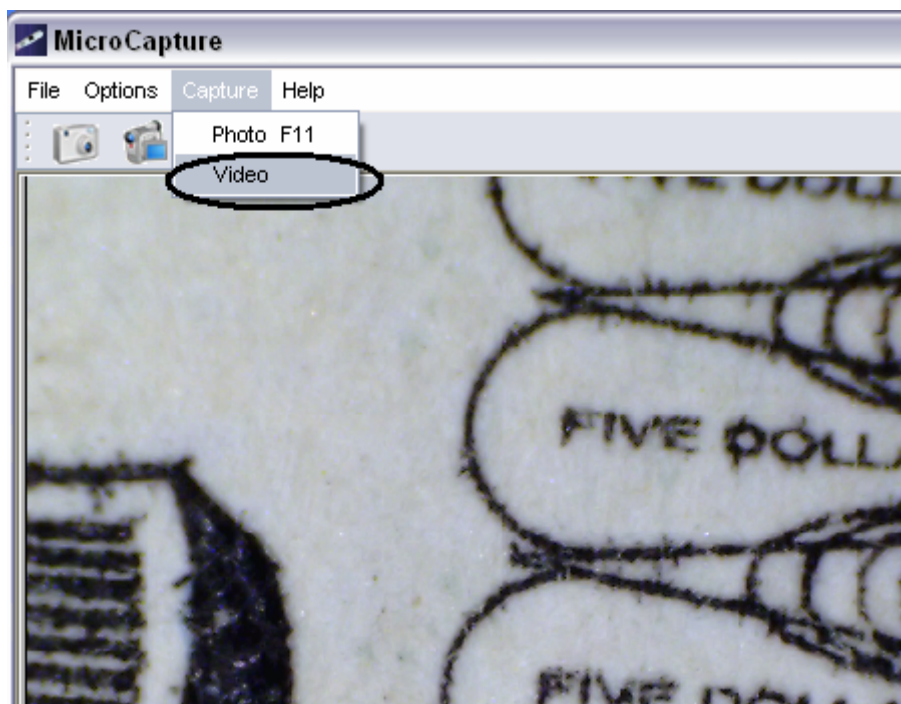
You can take photos by either of the following ways:

- 1) Click the camera button 
- 2) Choose **Capture** and then click **Photo**
- 3) By pressing F11



Photos taken will be saved automatically and listed on the right column waiting for further editing. For editing photo, please refer to later operations.

2. Video capture



You can record video by either of the following two ways:

- 1) Click the video camera button 
- 2) Choose from the menu bar ***Capture*** and then click ***Video***

When recording, there is a red dot flashing on the video camera button.



The video is saved in AVI format.

Stop capture:

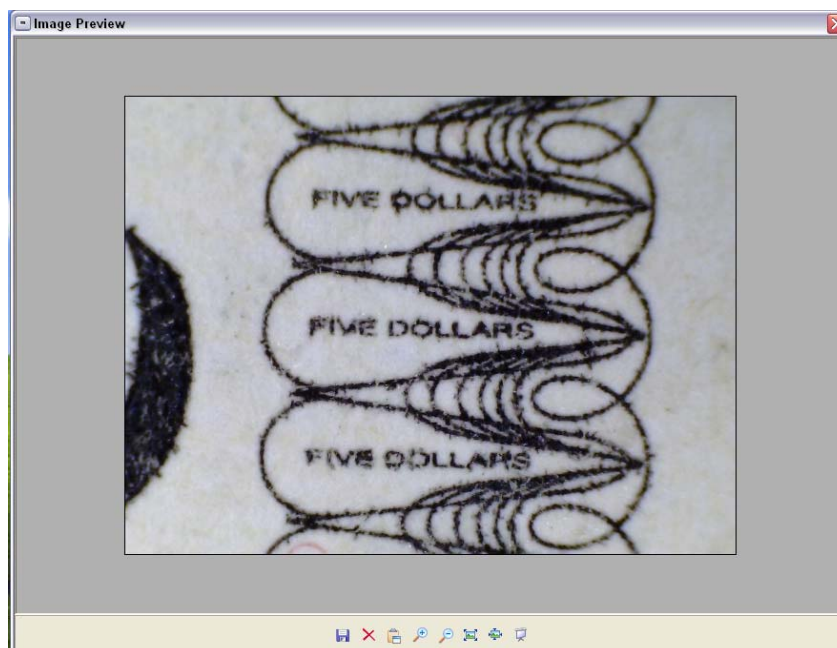
- 1) Click the flashing video camera button
- 2) Choose Capture and then click Stop capturing

Note: Please note the best pixels for video capturing is 640x480.

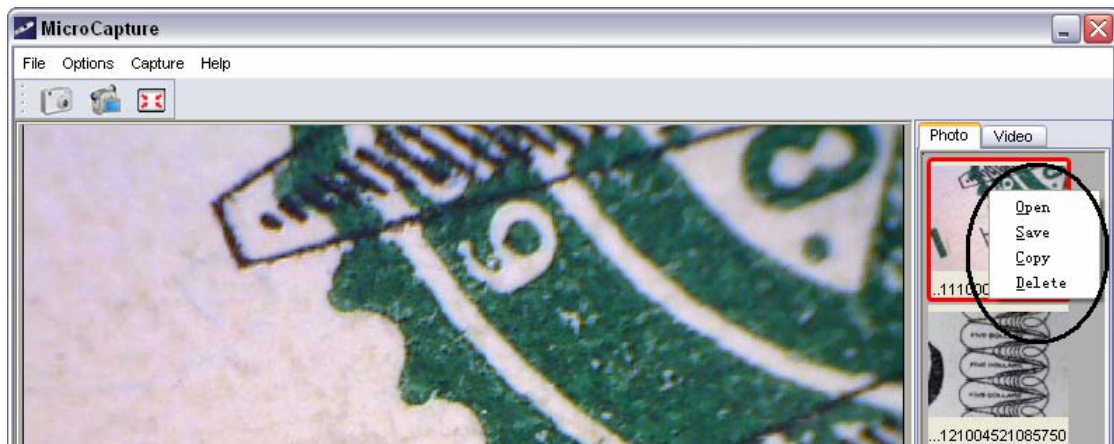
- **Edit photos**

- 1. Preview photos**

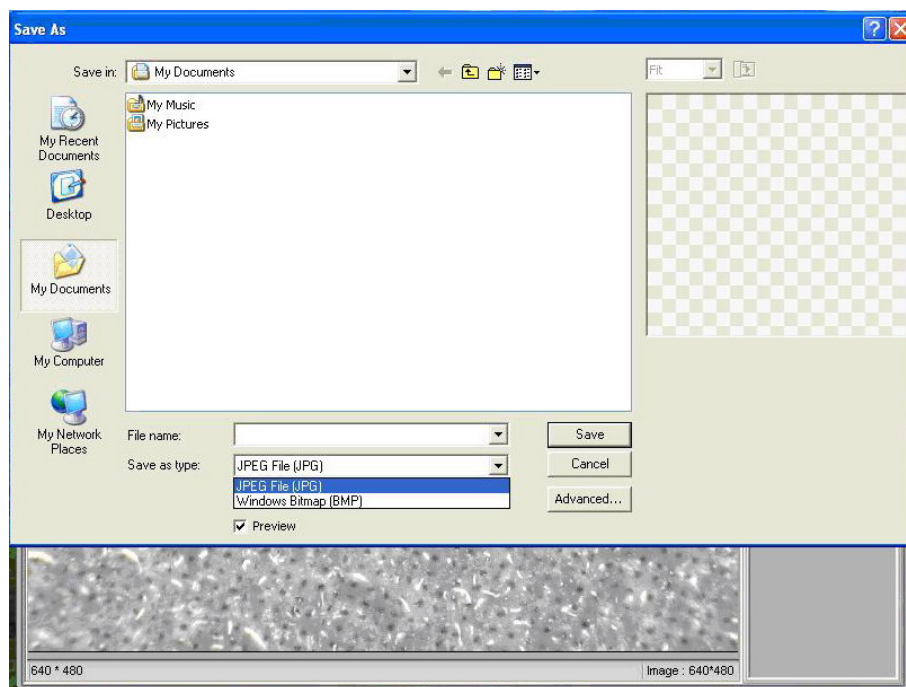
- 1) When putting cursor on the small photo icons listed on the right column, the photo will be displayed at the preview area, with its size showed on the right-end corner.
- 2) You can double click the small photo icon listed on the right column and then an independent preview box will pop up as follows:



2. Save photos



You can save photo by right clicking the small photo icons listed on the right column and then choose *Save*.



The file type can be either jpeg or bmp. The jpeg size in which the photo to be saved is the biggest allowed for jpeg. You can choose lower size by entering into Advanced.

3. Delete photos

By right clicking and then choose **Delete**, you can delete the chosen photo

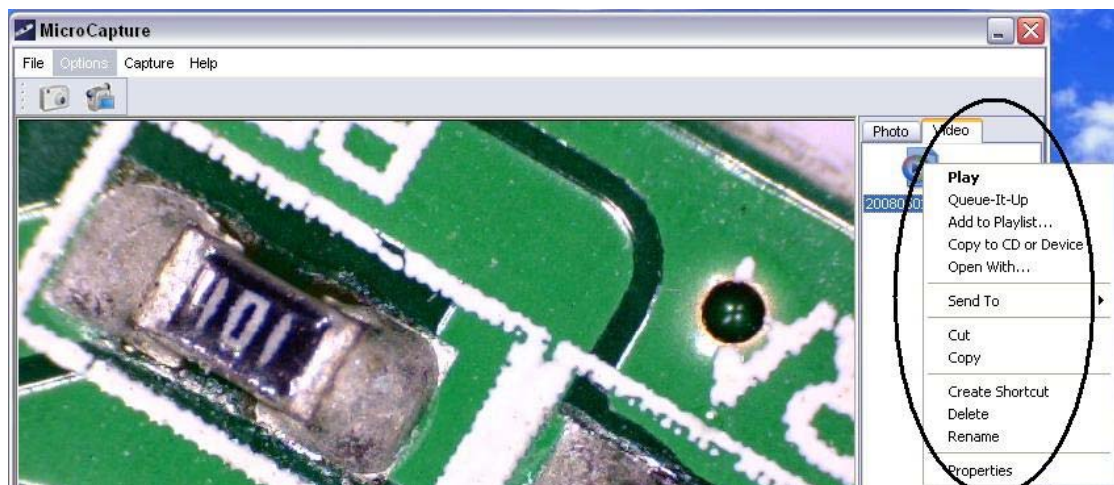
Or, at the independent preview box you can choose delete icon to delete the previewed photo.

4. Copy photos

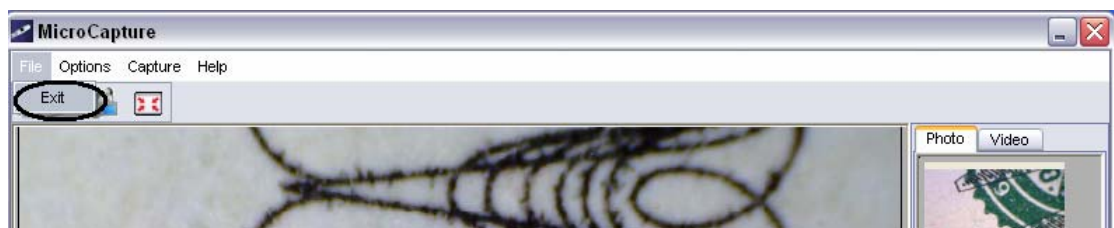
By right clicking and then choose **Copy**, you can copy the chosen photo.

- **Edit videos**

You can right click the video small icon listed on the right column and then choose **Play**, **Copy**, and **Delete** etc.

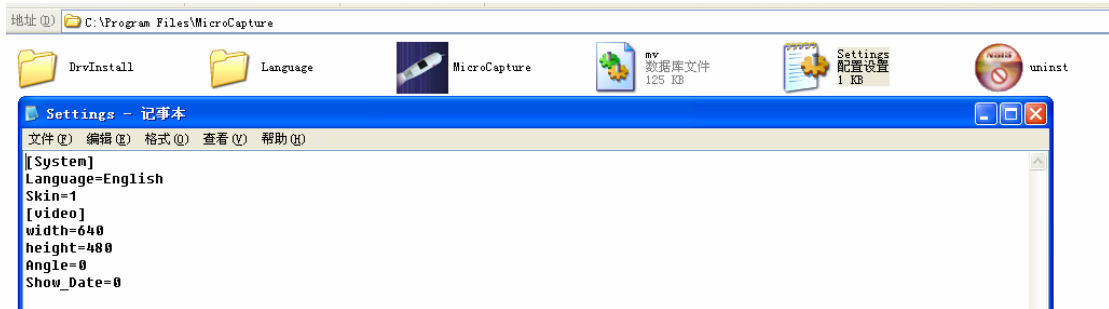


- **Quit MicroCapture**



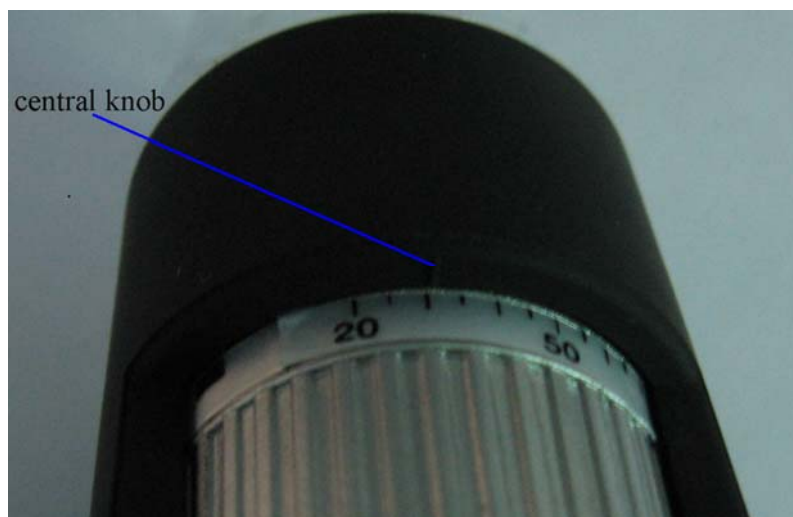
- **Tips:**

You can preset the preview window size, output image angle, language etc by editing an .ini file named settings at ***C:\Programs\MicroCapture.***

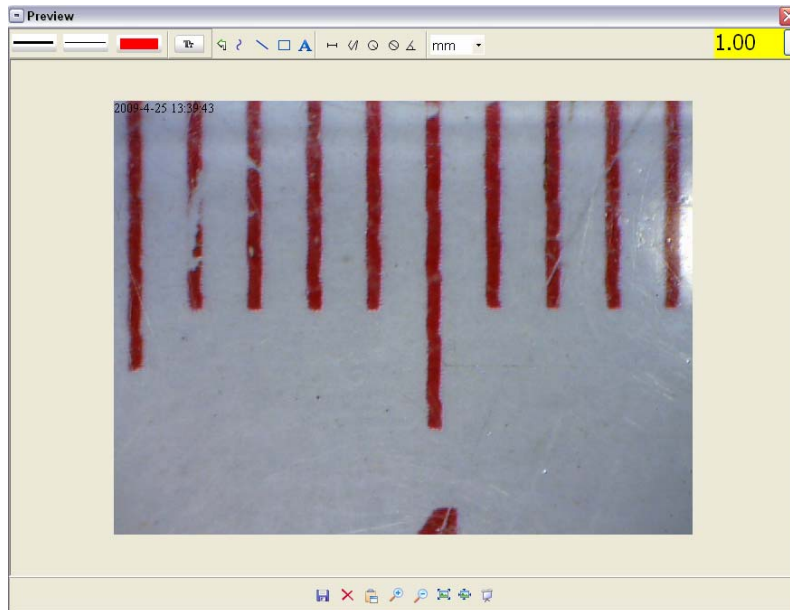


How to use measurement & calibration function?

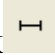
- 1 Point the Microscope onto a target object e.g. a ruler; rotate the focus wheel to get a focus.
- 2 When the focus at the clearest point, snapshot a photo
- 3 Watch the calibration at the lower-end of the focus wheel; note down the magnification value that is right corresponding to the small central knob on the machine body. That value is the magnification at which the focus got and the photo taken. (This is very important, since only with the magnification ration noted down, can the object size be worked out at later steps!!)

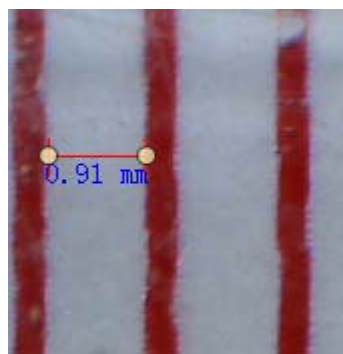



- 4 Open the photo taken by double clicking it. A dialogue window will show as follows:

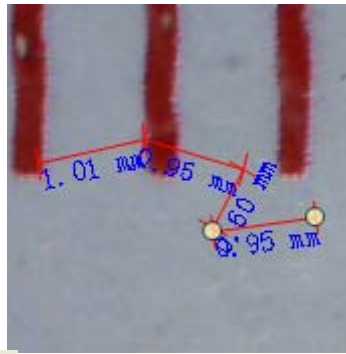


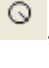
- 5 Input the magnification ratio noted down into the box at the right corner of the photo editing dialogue window. (Please note it is necessary to input the magnification ratio noted down on step3; otherwise the measurement is meaningless.)
- 6 Now you can measure the size of the object you taken with the options you can choose by clicking icons on the up of the window. They are:

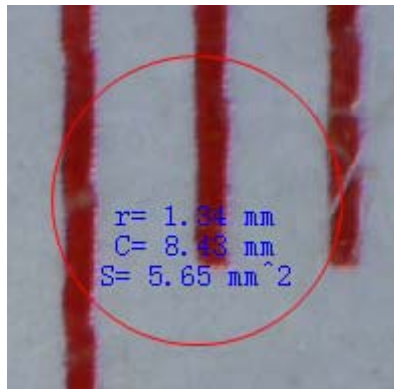
- 1) Direct line: click , left-clicking to choose a start point; draw the line to an end point, loose your mouse, and then the size of the line will display.

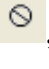


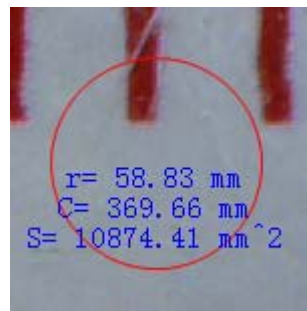
- 2) Multi-line: click , left-clicking to choose a start point; draw the line to an end point, loose your mouse, and then the size of the line will display. You can still draw a line from the previous end point to a next point and then the distance between will display, and so on.

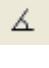


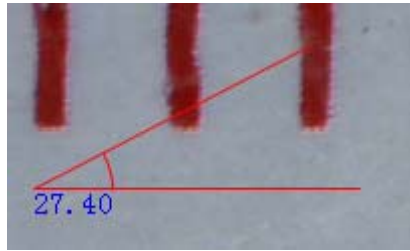
- 3) Circle-radius: click , left-clicking to choose a start point for a circle; draw the circle to an end point, loose your mouse, and then the radius of the circle will display.

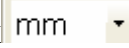


- 4) Circle-diameter: click , left-clicking to choose a start point for a circle; draw the circle to an end point, loose your mouse, and then the radius of the circle will display.

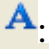


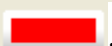
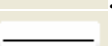
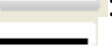



- 5) Angle: click , left-clicking to choose a start point for an angle, draw the line to another point and then loose your mouse to create one line for an angle. Move your mouse to bring out another line of the angle, left-click when the angle is ok. The angle value will then display.



6) Unit: click , you can choose the unit at which the measured values display. Units available include: pixels / inches / km / mt / mm / cm / micro

7) Other operations you can carry out to the photo taken include:

- 1) : make note on the photo taken
- 2) : font, size etc
- 3) : draw line, box etc on the pohto
- 4) : line color
- 5) : line thickness
- 6) : line type
- 7) : undo a operation

Note:

1. The magnification ratio valid allowed to input is from 20 to 400. Do not input any value beyond that.
2. The size value worked out by the software is only for reference; it may not be 100% correct.
3. The measurement function is only for Windows operation system.

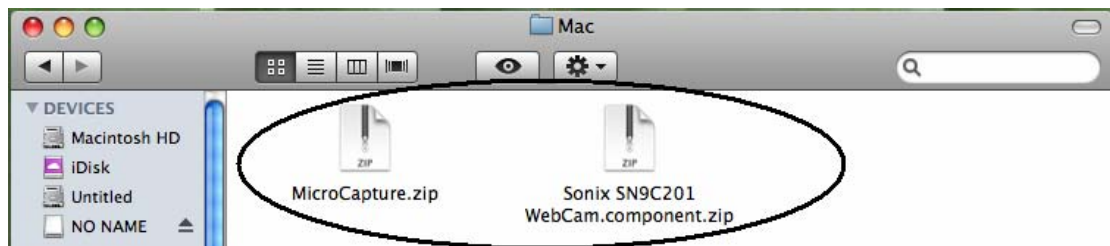
Instructions for Mac software

(for Mac OS X 10.5 or above)

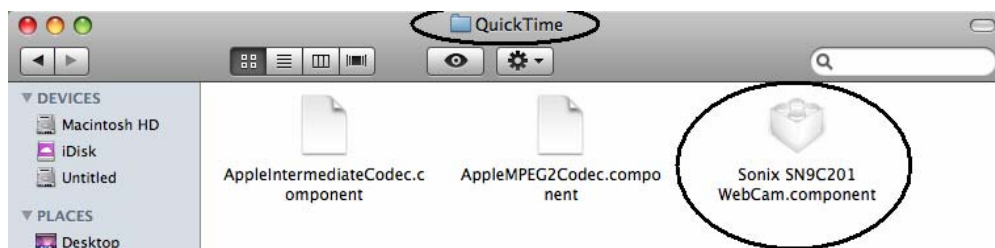


Part I How to Install the Software

1. Open the **Mac** folder on the CD-ROM that comes with the machine.
You will see the following contents:



2. Uncompress **Sonix SN9C201 WebCam.component** and then copy it to **Macintosh HD\Library\Quicktime**. If there is already such a file, replace it with the current one.



3. Uncompress *MicroCapture* and Copy it onto your desktop for daily use.



4. Plug your Microscope directly to USB port. Double click *MicroCaputure*, and then a window named MicroCaputure as follows pops up. That means the Microscope begins to work



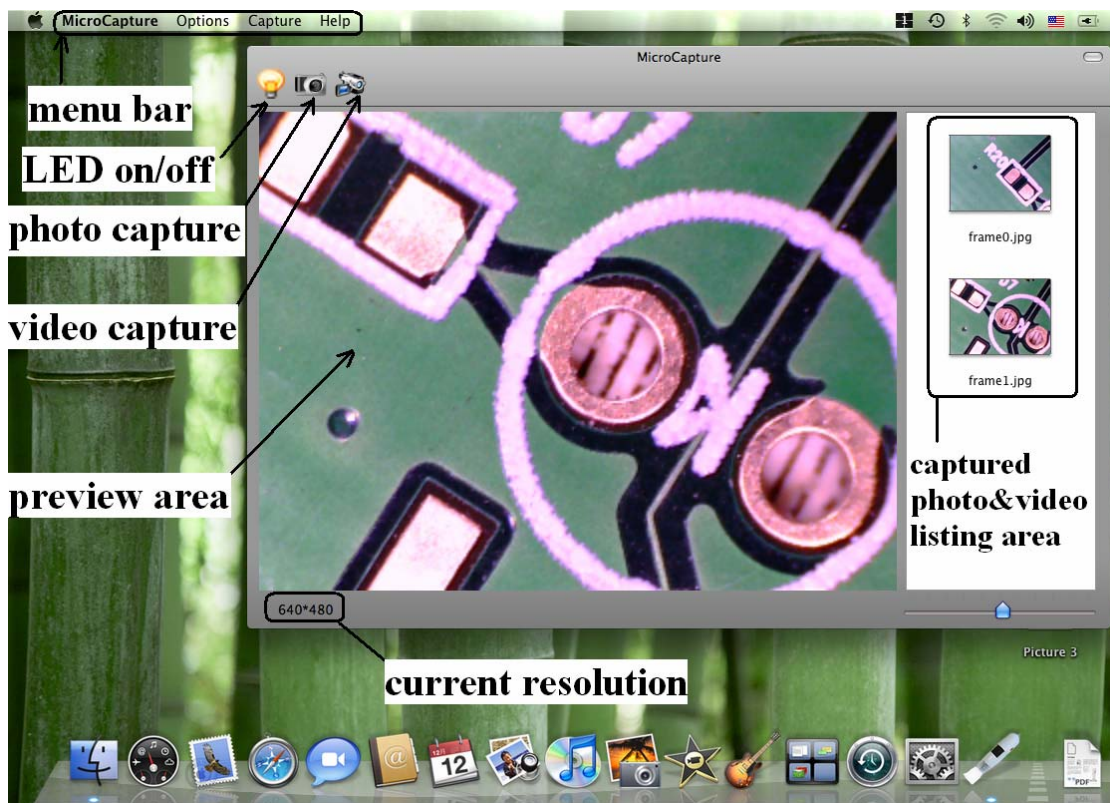
Part II How to use MicroCapture

1. Plug your Microscope into USB port directly.
2. Double click MicroCapture icon.

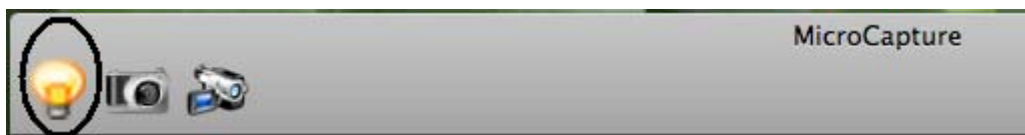


3. Preview

At the central window, you can preview the observed objects.

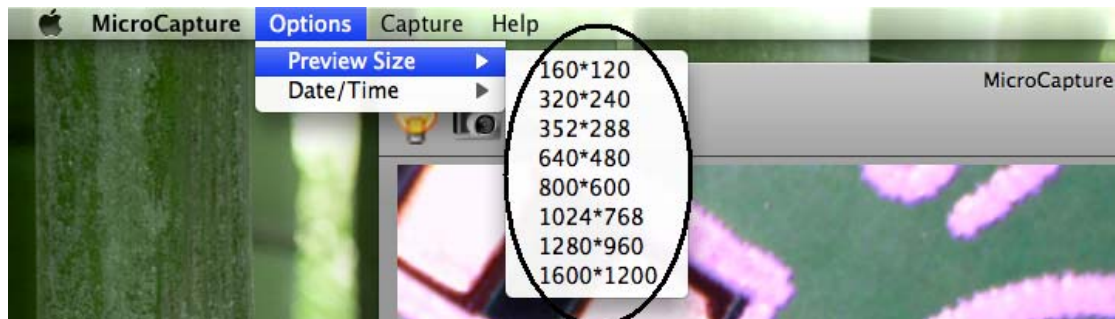


4. Click LED on/off to turn on the LED!!!



5. Change preview resolution

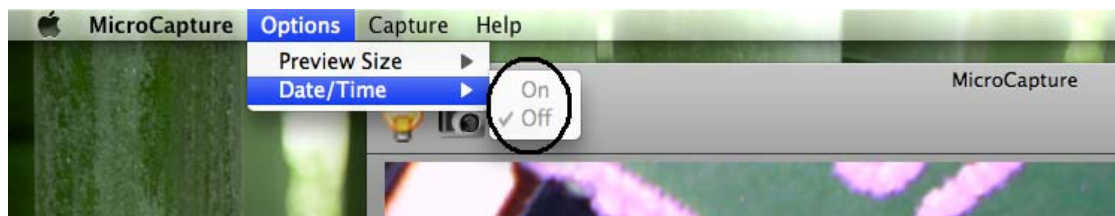
From *Options*, you can choose the preview resolution. The current resolution will be displayed at the left corner of the preview window.



Please note that the preview window size always remain at 640x480. but the current resolution will show at the left corner.

6. Date/Time

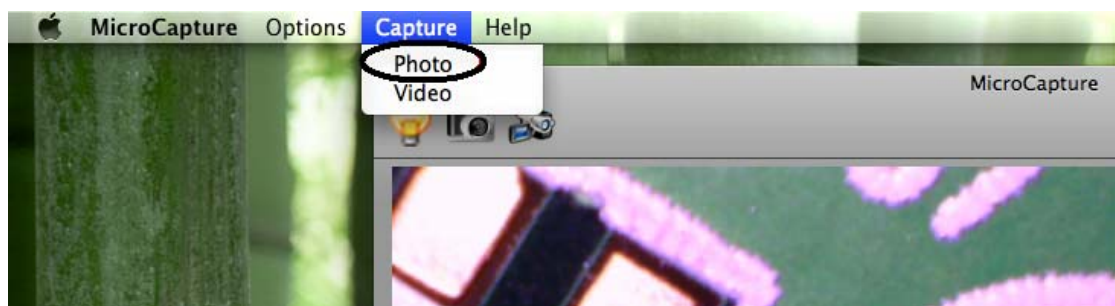
From *Options*, you can turn on/off the date/time



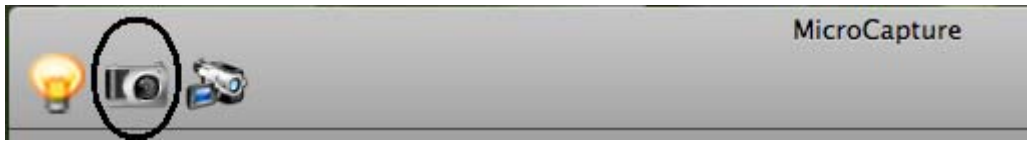
7. Photo capture

You can capture photo by:

- 1) Choosing from *Capture/Photo*



2) clicking photo capture icon

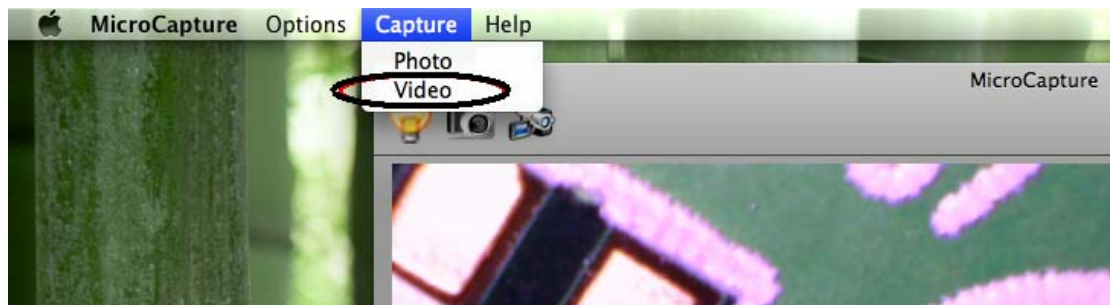


The captured photos will be listed at the right column.

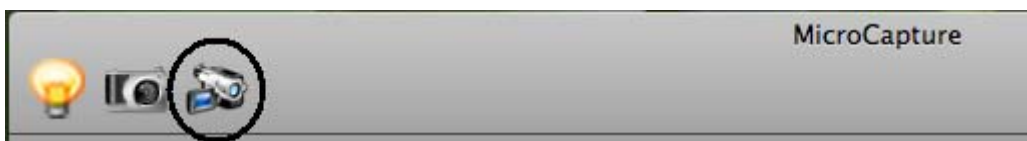
3. Video capture

You can capture video by:

1) choosing from *Capture/Video*



2) clicking video capture icon



Note: After clicked, the video capture icon will become red and that indicates video clip is recording. Click the red icon again, you can stop recording!!

The captured videos will be listed at the right column.

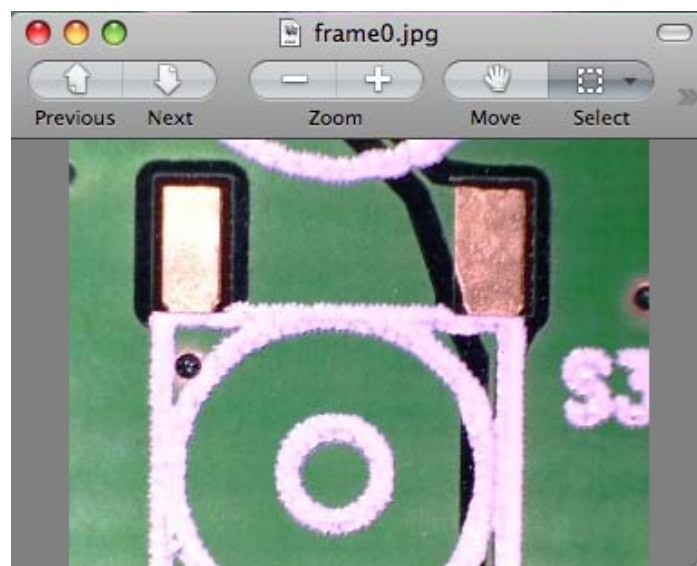
4. Photo & Video editing

Captured photo & video are listed on the right column.



1) photo

Double click a photo icon, the photo will pop up.

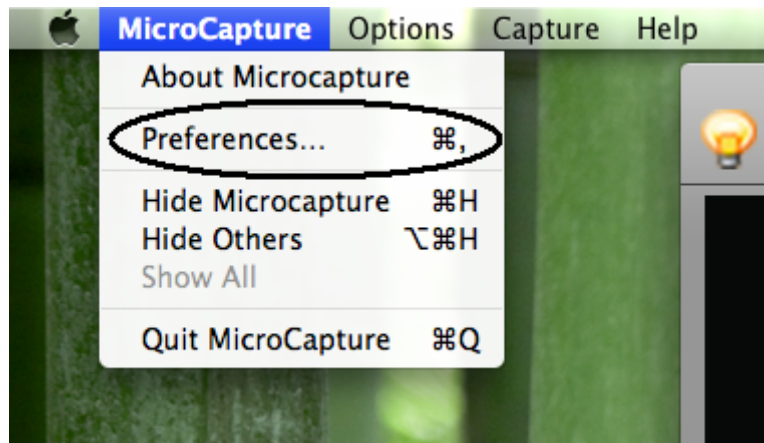


You can then carry out operations on it as normally you do on Mac system.

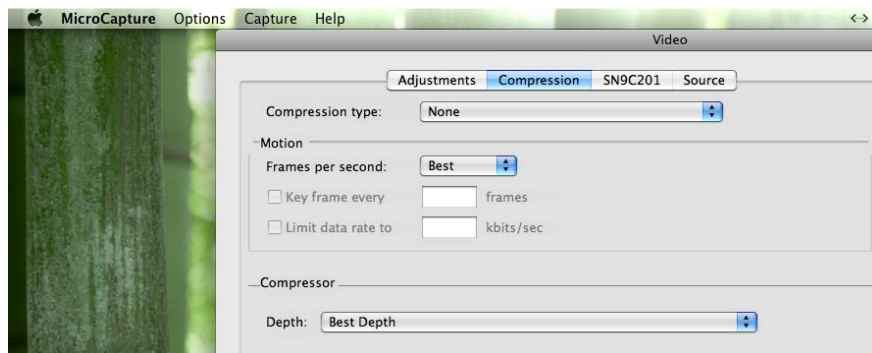
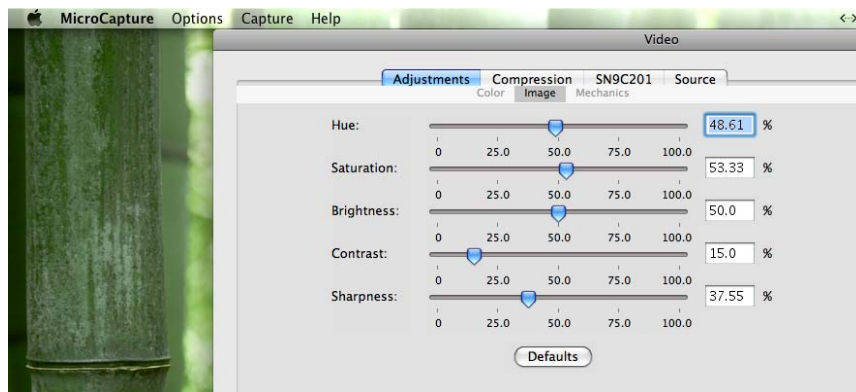
2) Video

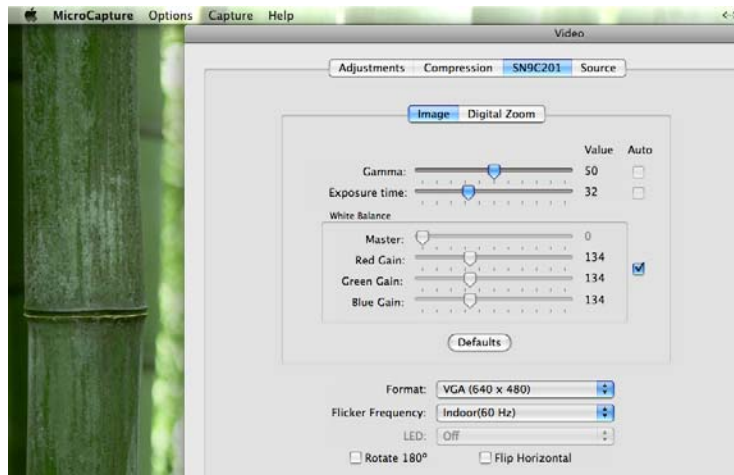
Click a video clip icon, the video will play automatically.

5. Preferences

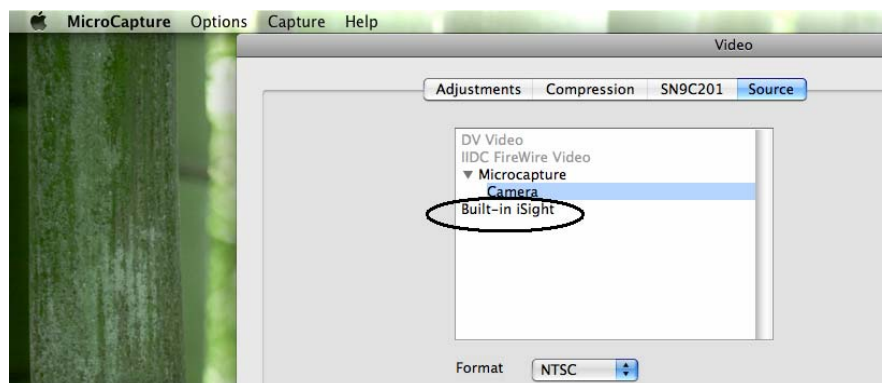


Under preferences, you can change brightness, sharpness, saturation, hue, format etc as follows:





Note: if your Mac has an built-in camera, do not use the camera under MicroCapture; otherwise the software cannot work normally and you have to restart MicroCapture.



6. Help info

By choosing *About MicroCapture*, you can get help info from your local agent.



7. Quit MicroCapture

Choose *Quit MicroCapture* as follows, you can quit the software.



Safety:

- The Microscope is non-waterproof, so keep it dry.
- Do not use it in humid place like bathrooms. A dry environment will extend its life.
- User the Microscope only at -5°C-50°C.
- Suddenly temperature change may form dew inside the Microscope, like entering a warm room in cold winter. Put it inside a handbag or plastic bag to slow temperature changes.
- Do not let the Microscope lens face the sun or strong light for a long time. Powerful light may hurt the light-sensitive electronics.
- Avoid touching the lens.
- The white LEDs which illuminate the Microscope target field are very bright. Do not stare directly into these LEDs because it may damage your eyes.
- The clear plastic distance shell sometimes picks up dirt or toxic material from a microscopically observed surface. Be careful touching this to the human skin. Wash carefully or disinfect as needed.
- Do not unplug the Microscope from USB port when LEDs are on. This may cause information loss or circuit damage. Please always close MicroCapture and then unplug the Microscope.

For support in the UK please visit our FAQ/Technical and Download center on our website.

Veho is a registered trade mark.

www.veho-uk.com

or technical support contact:

technical@veho-uk.com



Manuel d'Utilisateur

(Win & Mac)

● Introduction

Merci d'avoir choisi notre produit – un Microscope Digital de technologie avancée facile à utiliser. Grâce à ce produit, vous pourrez voir un monde à la fois unique et “plus grand”

Il peut être utilisé dans de nombreux domaines, tels que l'inspection visuelle des composants électronique et des matériels à divers usages, dans les boutiques de beauté et l'éducation.

Nous vous conseillons de lire le présent manuel AVANT toute utilisation de l'appareil.

Configuration de Système Minimale Requise :

- Windows 98SE/ME/2000/XP/VISTA & Mac OS X 10.5 ou plus
- P4 1.8 ou plus
- RAM: 256M
- Mémoire Vidéo: 32M
- Port USB: 2.0
- Lecteur CD-ROM

● Spécifications Techniques

Image sensor	1.3 Mega Pixels (interpolated to 2M)
Still capture resolution	1600x1200, 1280x960, 800x600, 640x480, 352x288, 320x240, 160x120
Video capture resolution	1600x1200, 1280x960, 800x600, 640x480, 352x288, 320x240, 160x120
Color	24 bit RGB
Lens	Dual Axis 27X & 100X microscope lens
Focus Range	Manual focus from 10mm to infinity
Flicker Frequency	50Hz/60Hz
Frame Rate	Max 30f/s under 600 Lus Brightness
Magnification Ratio	20X to 400X
Shutter Speed	1 sec. to 1/1000 sec.
Video format	AVI
Photo format	JPEG or BMP

White balance	Auto
Exposure	Auto
Light source	8 LED (switchable by software)
PC interface	USB2.0
Power source	5V DC from USB port
Operation system	Windows2000/XP/Vista, Mac OS X 10.5 or above
OSD language	English, German, Spanish, Korean, French, Russian
Bundle software	MicroCapture with measurement & calibration function
Size	125mm (L) x 33mm (R)

● Installer le logiciel

Insérer le CD dans le lecteur de CD-ROM et la fenêtre ci-dessous apparaît automatiquement.



1. Installer le pilote en cliquant sur *install Microscope Driver*

Un Install Shield Wizard (Assistant d'Installation) va vous guider dans l'installation du logiciel. Cliquer sur “*Next*” (*Suivant*) pour passer à la suite.

Tout d'abord, une boîte de message va apparaître sur l'écran. Veuillez

cliquer sur **“Continue Anyway”** (*Continuer Malgré Tout*). (Certaines versions de pilotes ne seront pas testées par Windows Lab testing. Cependant, il ne présente pas de risque pour vos software et hardware)



2. Installer le logiciel MicroCapture

Cliquer sur **install MicroCapture software** (*Installer le logiciel MicroCapture*) et puis redémarrer le système d'exploitation lorsque vous êtes demandé de le faire.

3. Vous pouvez également lire le manuel d'Utilisateur en format PDF et le contenu du CD en choisissant l'option correspondante.

Connecter le Microscope à votre Ordinateur

4. Si vous utilisez le système d'exploitation Windows XP, l'écran suivant **“Found New Hardware Wizard”** (*Assistant Ajout de nouveau matériel détecté*) apparaît lorsque vous connectez l'appareil à votre ordinateur via un port USB.

Sélectionner l'option **“Install the software automatically (Recommended)”** (*Installer le logiciel automatiquement (Recommandé)*) puis cliquer sur le bouton **“Next”** (*Suivant*).



5. Cliquer sur le bouton “*Continue Anyway*” (*Continuer*) dans la boîte de message qui s’ouvre.



6. Cliquer sur le bouton “*Finish*” (*Terminer*) pour quitter l’assistant.
Vous pouvez maintenant utiliser le Microscope Digital.



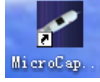
Un coup d'œil sur le Microscope Digital

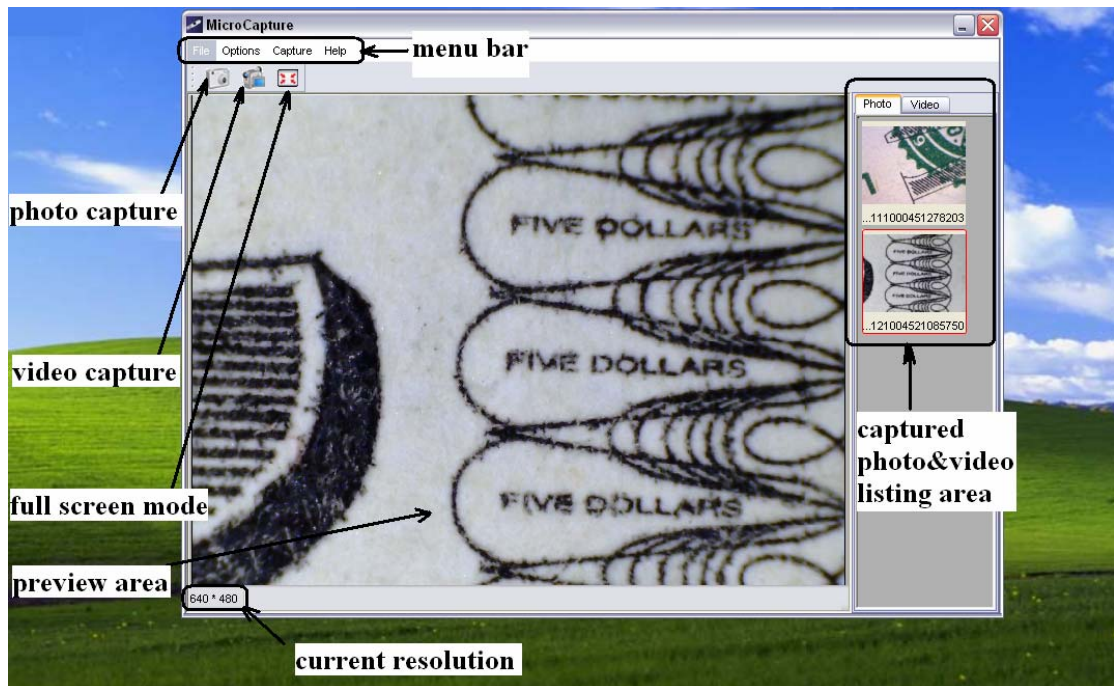


1/ Utiliser le FOCUS WHEEL (MOLETTE DE FOCALISATION) pour focaliser le microscope sur l'objet à observer.

2/ Le SNAPSHOT BUTTON permet à l'utilisateur de capturer des photos par hardware; Veuillez référer vous à la section capture d'écran par software plus tard.

- **Lancer le Microscope**

Connecter votre Microscope directement à votre ordinateur via un port USB, puis lancer le logiciel en cliquant sur l'icône  générée sur le bureau après installation et vous allez alors voir la boîte suivante qui s'ouvre.

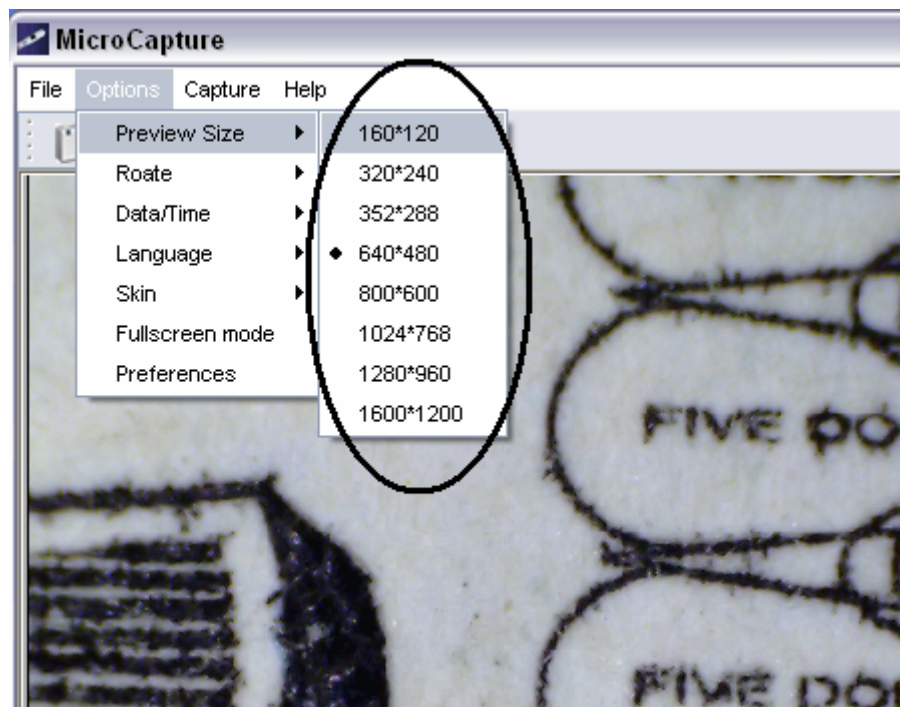


8. Une fois que le Microscope est débranché du port USB de votre ordinateur, la boîte montrée à l'Etape 1 va apparaître indiquant ***“No Device detected, please connect your Microscope directly to your PC USB port.”*** (*Pas de Matériel détecté, veuillez connecter votre Microscope directement à votre ordinateur via un port USB.*)

**Pas de Matériel détecté, veuillez
connecter votre Microscope directement
à votre ordinateur via un port USB.**

- **Changer la taille d'aperçu**

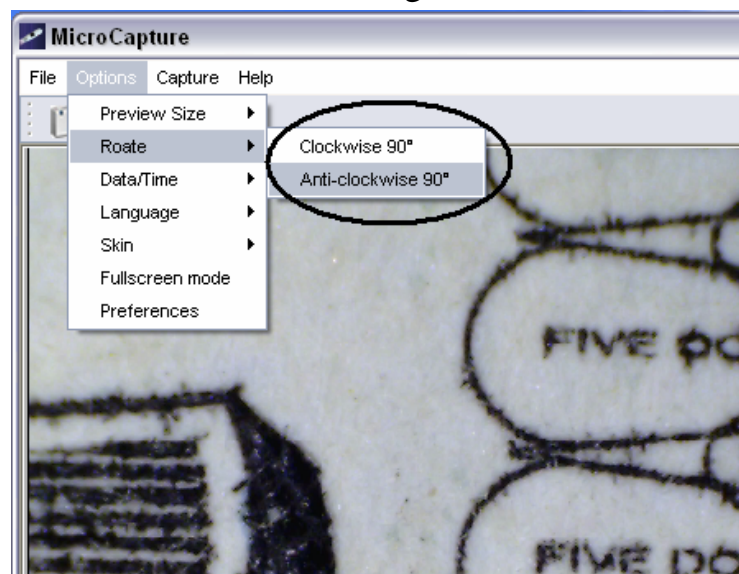
Vous pouvez changer la taille d'aperçu en procédant comme suit:



Remarque: La taille de la photo prise correspond à la taille de prévisualisation dans laquelle la photo a été aperçue.

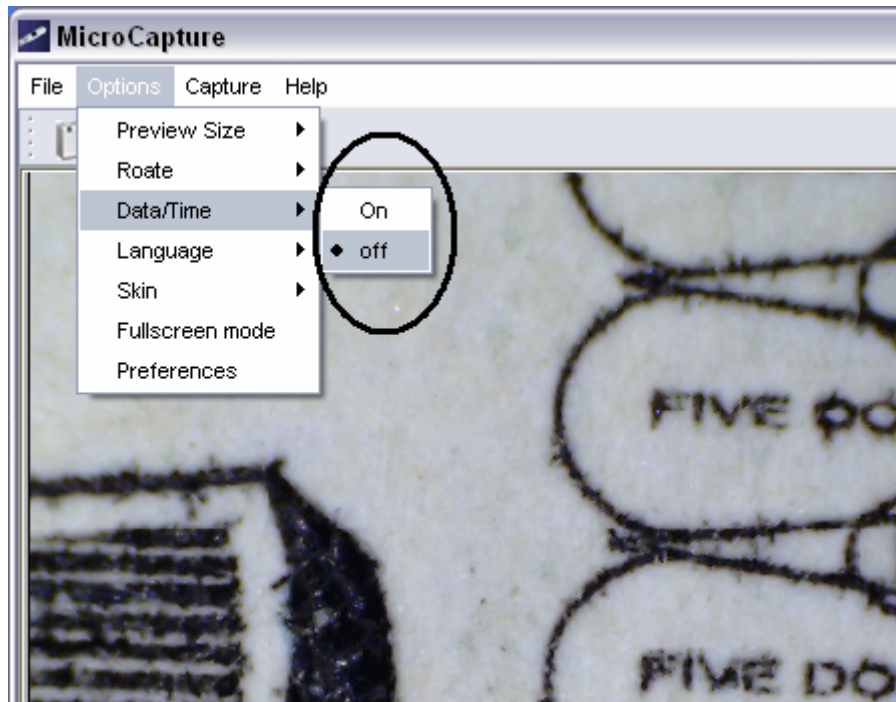
- **Tourner l'image de sortie.**

Vous pouvez tourner l'image de sortie dans le sens des aiguilles d'une montre ou dans le sens contraire des aiguilles d'une montre



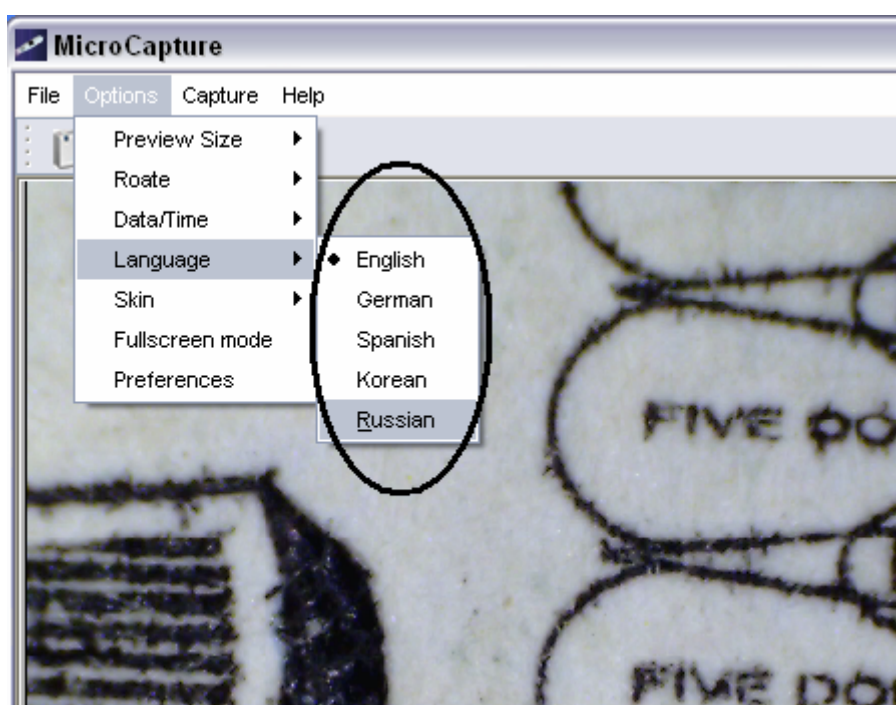
- **Date/Time (Date/Heure)**

Vous pouvez faire afficher ou faire disparaître le **Date/Time** (Date/Heure) en procédant comme suit:



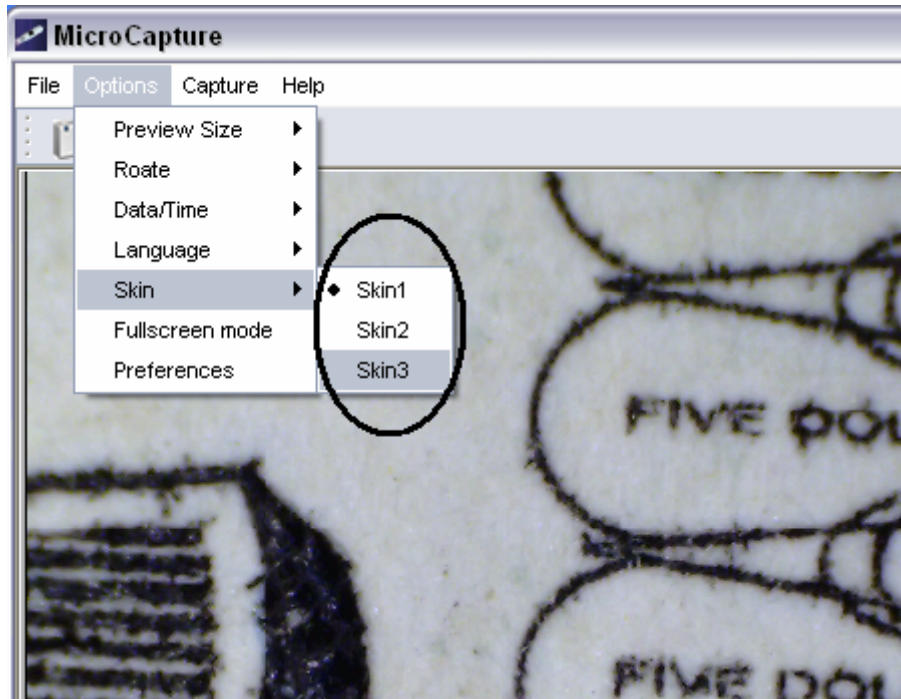
- **Langue**

Vous pouvez choisir la langue OSD (On Screen Display) en procédant comme suit :



- **Skin**

Vous pouvez choisir un style de cadre en procédant comme suit :



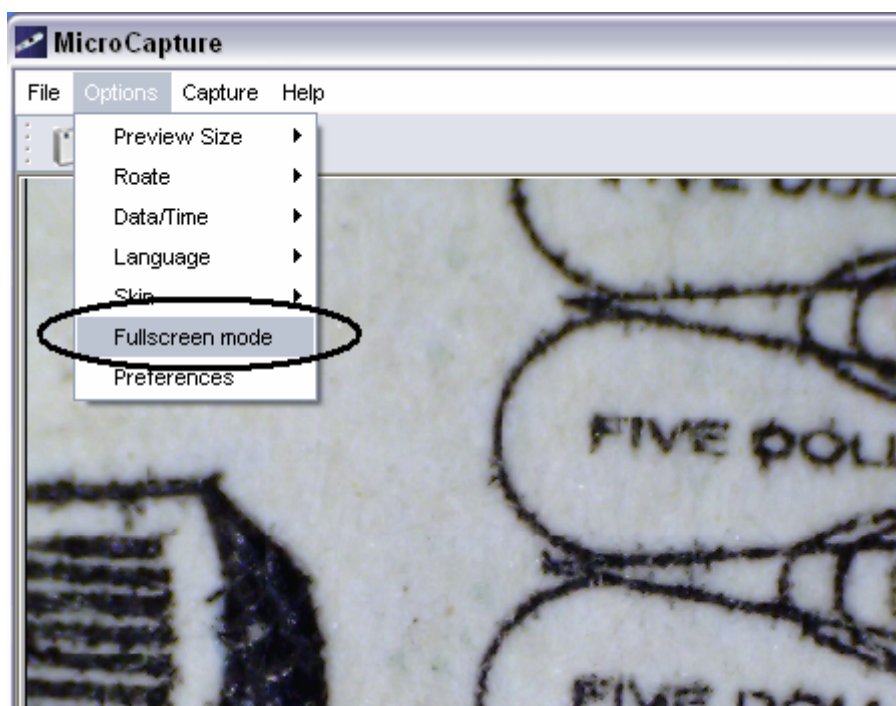
- **Plein écran**

2. Vous pouvez accéder à / quitter le plein écran en procédant comme suit:

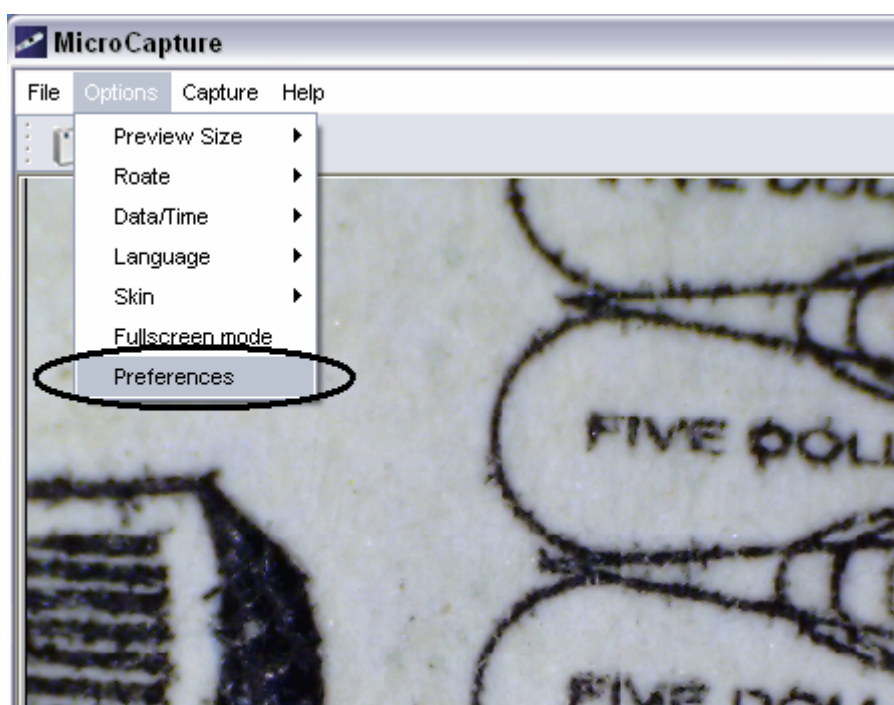
- 1) Double cliquer sur la zone d'aperçu.
- 2) Cliquer sur l'icône plein écran:

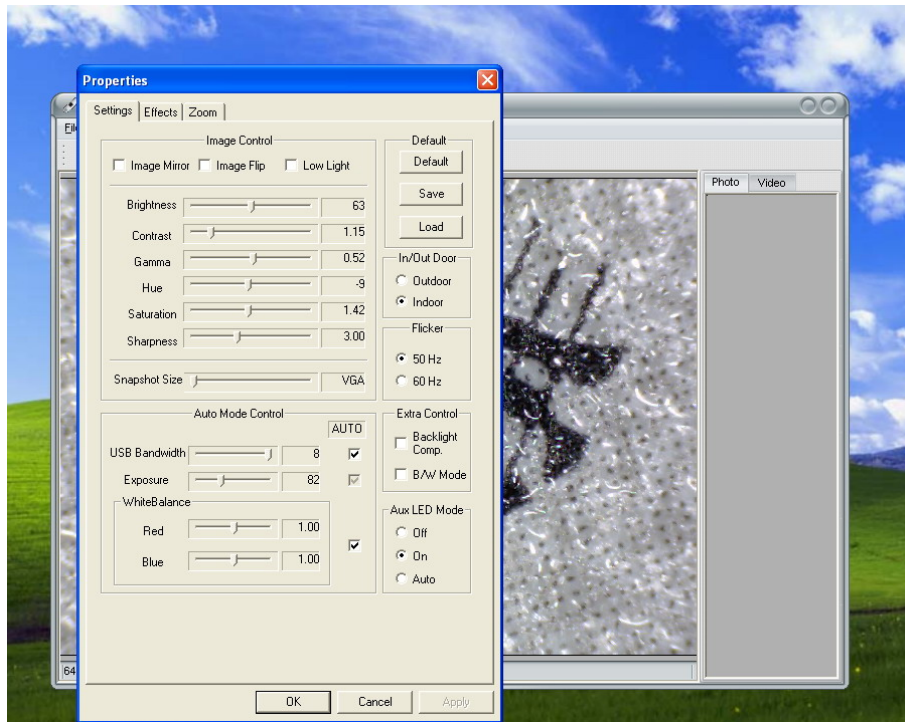


3) Choisir **Full screen mode** (*Mode plein écran*) depuis le menu.



- **Préférences**





Les principales opérations disponibles sous préférences sont les suivantes:

1. LED on/off

Vous pouvez choisir l'état du LED entre *Off/On/Auto* dans la zone *Aux LED Mode*


2. Luminosité

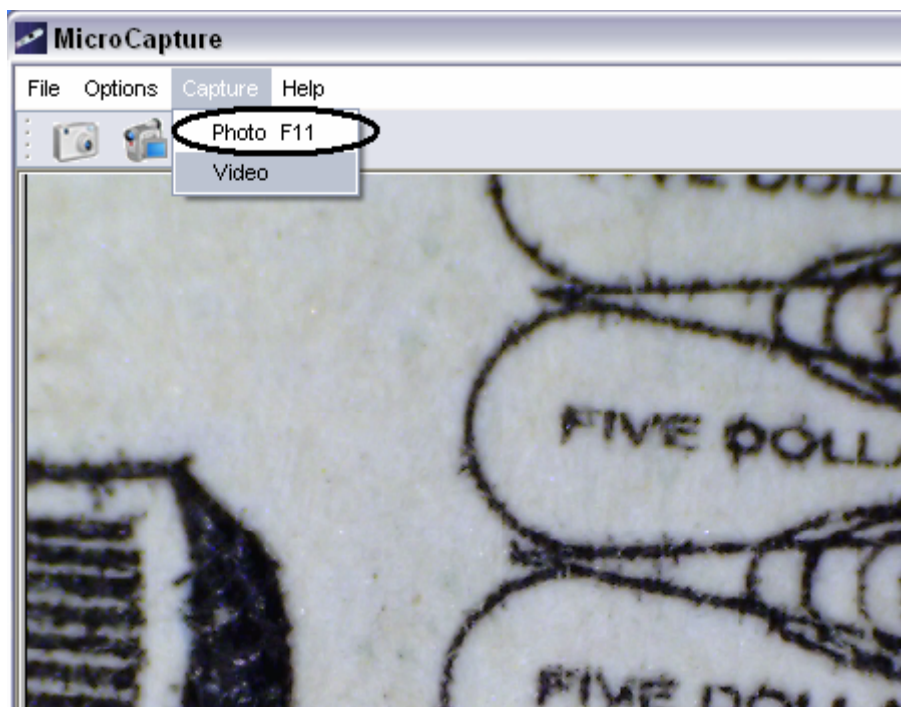
Vous pouvez ajuster la luminosité adéquate pour l'objet observé.

● Capture

1. Capture de photo

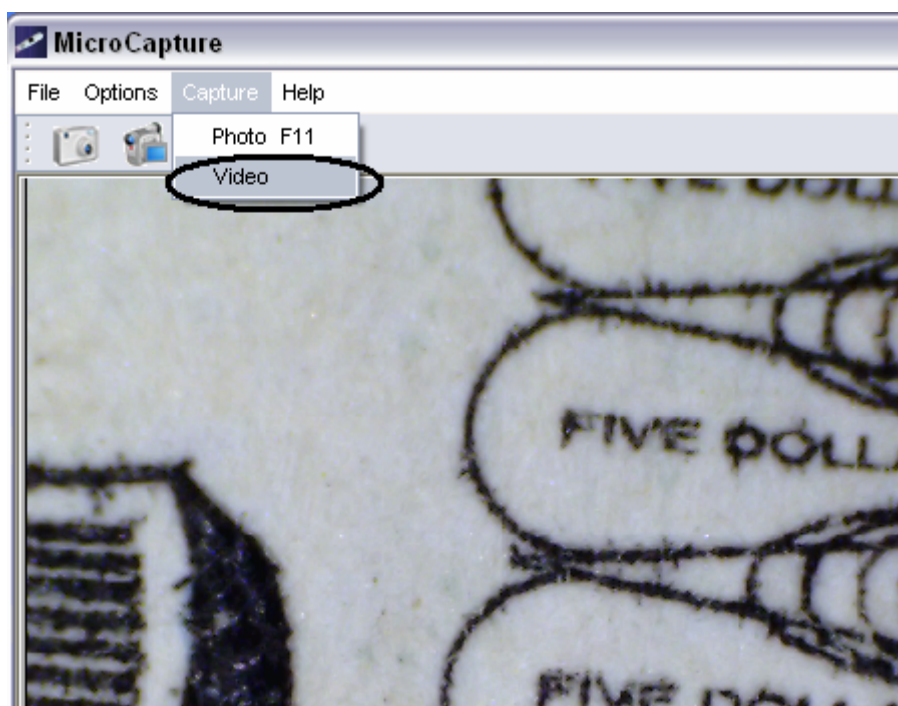
Vous pouvez prendre des photos en procédant de l'une des manières suivantes :

- 1) Cliquer sur le bouton caméra 
- 2) Choisir *Capture* et puis cliquer sur *Photo*
- 3) En appuyant sur F11




Les photos prises seront sauvegardées automatiquement et listées sur la colonne droite pour une retouche ultérieure. Pour retoucher une photo, référez vous aux opérations ultérieures.

9. Enregistrement de vidéo



Vous pouvez enregistrer des vidéos en procédant de l'une des manières suivantes :

- 1) Cliquer sur le bouton caméra vidéo 
- 2) Choisir **Capture** depuis la barre de menu et puis cliquer sur **Video**

Pendant l'enregistrement, un point rouge clignote sur le bouton caméra vidéo



La vidéo est sauvegardée au format AVI.

Arrêter l'enregistrement:

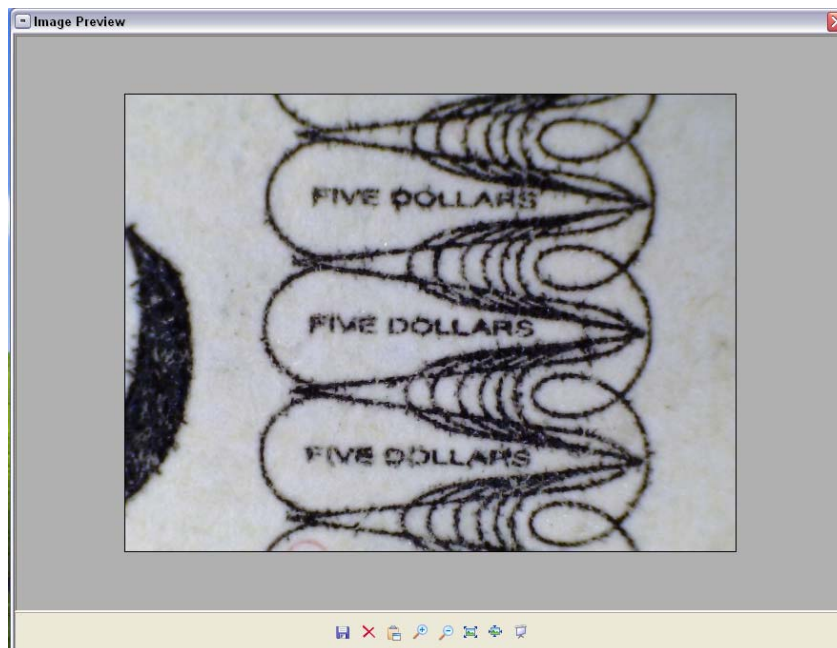
- 1) Cliquer sur le bouton caméra vidéo qui clignote.
- 2) Choisir Capture et puis cliquer sur Stop capturing

Remarque: La meilleure résolution pour l'enregistrement de vidéo est 640x480.

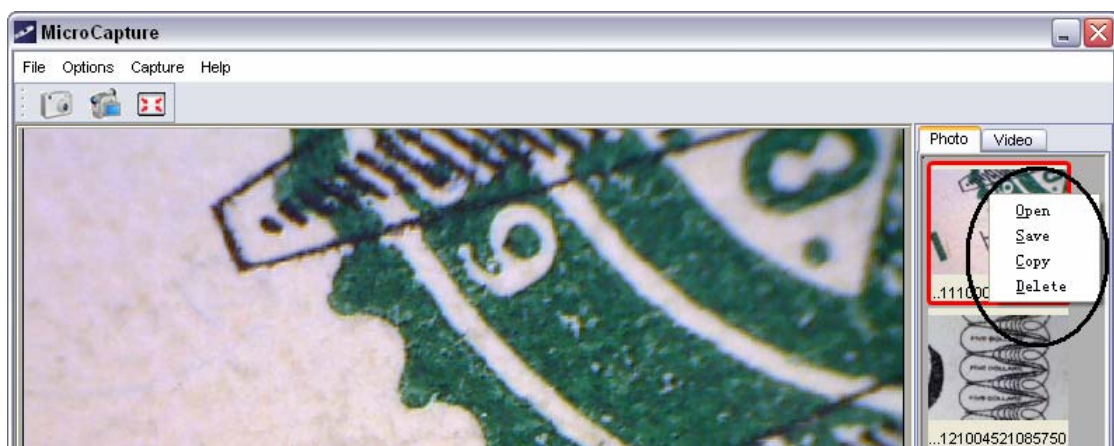
- **Retouche de photos**

5. Aperçu de photos

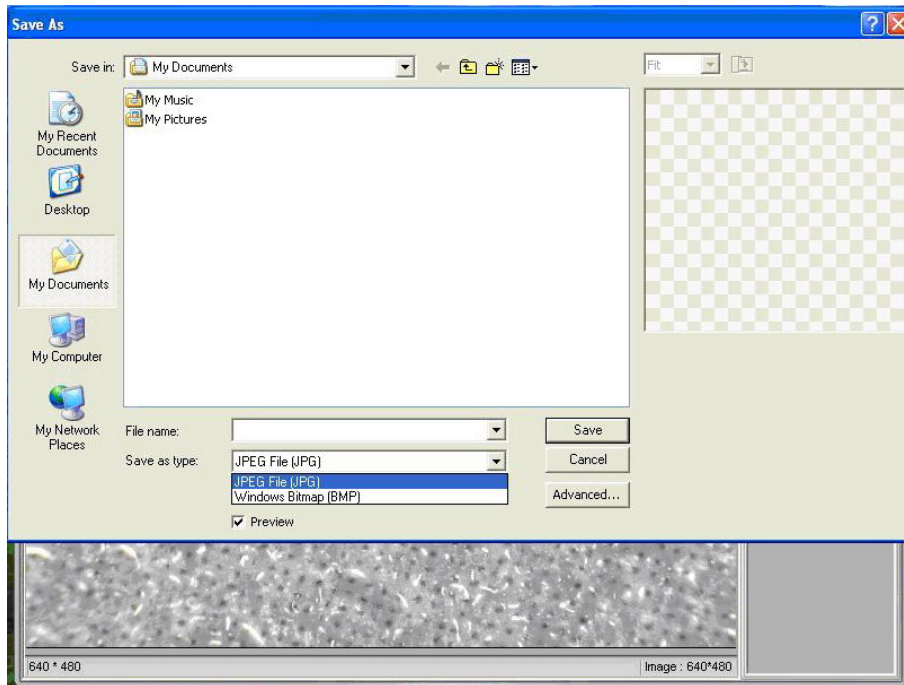
- 1) Lorsqu'on place le curseur sur les icônes des photos listées dans la colonne droite, la photo va être affichée dans la zone d'aperçu, avec sa taille affichée en bas à droite.
- 2) Vous pouvez double cliquer sur la petite icône des photos listées dans la colonne droite et puis une boîte d'aperçu va s'ouvrir comme suit :



6. Sauvegarde de photos



Vous pouvez sauvegarder des photos en cliquant droit sur les petites icônes de photos listées dans la colonne droite et puis choisir **Save** (*Sauvegarder*).



Le format du fichier peut être soit jpeg soit bmp. La taille des fichiers sauvegardés au format jpeg est plus grosse pour les fichiers au format jpeg. Vous pouvez choisir une taille plus petite en accédant à Advanced.

7. Suppression de photos

Cliquer droit et puis choisir **Delete** (*Supprimer*), vous pouvez supprimer la photo sélectionnée.

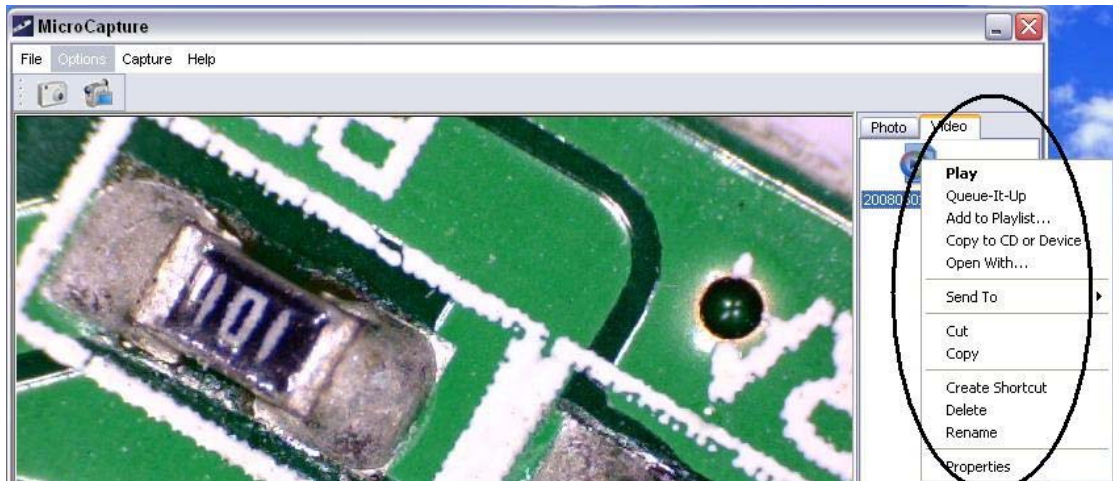
Sinon, dans la boîte d'aperçu indépendante, vous pouvez supprimer la photo aperçue à l'aide de l'icône **Delete**.

8. Copier des photos

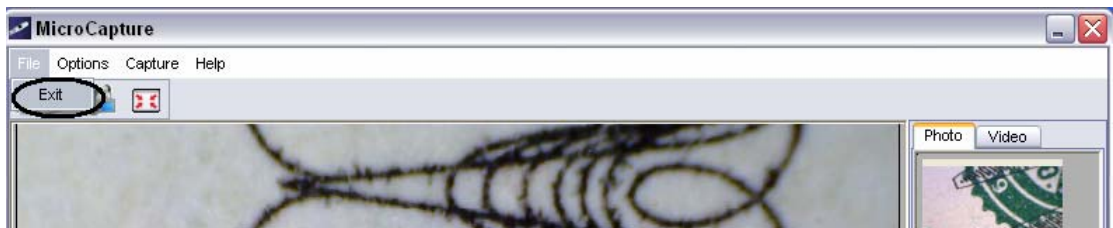
Cliquer droit et puis choisir **Copy** (*Copier*), vous pouvez dupliquer la photo sélectionnée.

● Edition de vidéos

Vous pouvez cliquer droite sur les petites icônes de vidéo dans la colonne droite et puis sélectionner *Play (Lire)*, *Copy (Copier)*, puis *Delete (Supprimer)* etc.

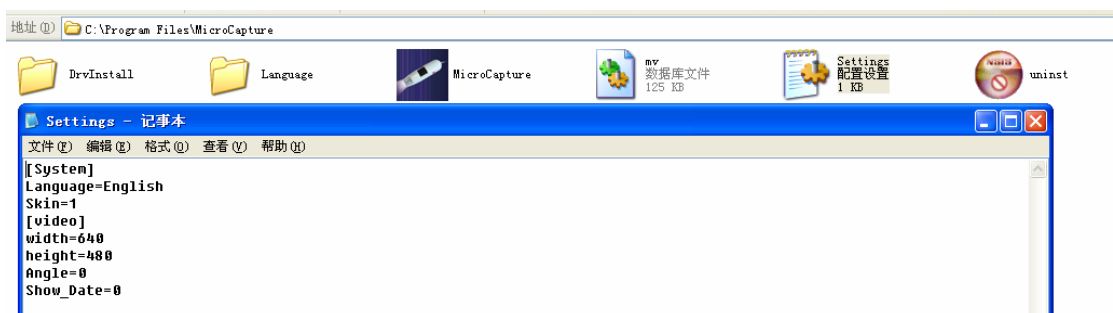


● Quitter MicroCapture



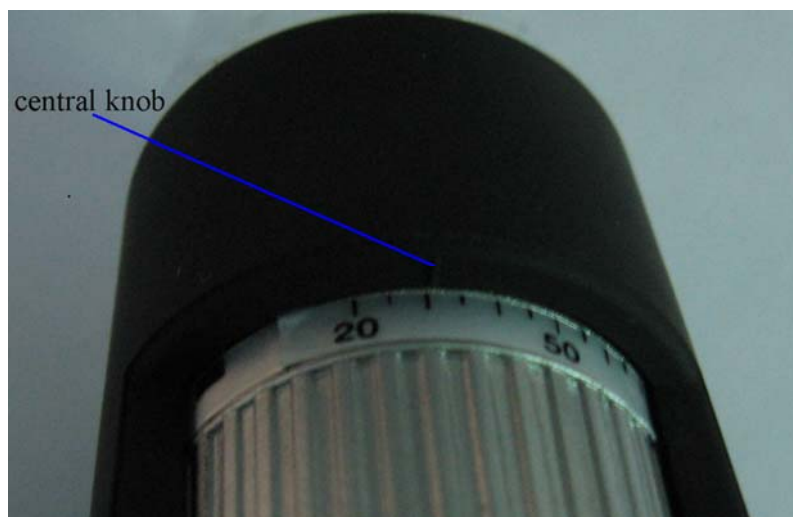
● Astuce:

Vous pouvez prérégler la taille de la fenêtre d'aperçu, l'angle de l'image de sortie, la langue etc. en éditant le fichier .ini se trouvant sous *C:\Programs\MicroCapture*.



Comment utilisation la fonction mesure & calibration ?

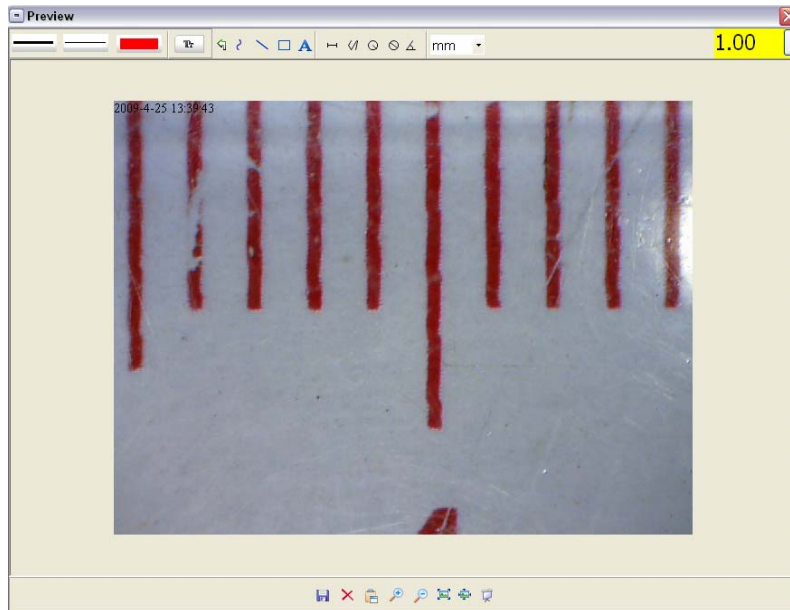
1. Pointer le microscope sur l'objet cible, une règle par exemple; tourner la roulette de focalisation pour obtenir un foyer.
2. Lorsque le foyer est sur le point le plus claire, capturer une photo.
3. Regarder la calibration à l'extrémité inférieure de la molette de focalisation; Noter la valeur de grossissement qui correspond au petit trait central sur le corps de l'appareil. Cette valeur signifie le grossissement entre le foyer pris et la photo prise. (Ceci est très important, car la taille de l'objet ne peut être calculé dans les étapes suivantes qu'avec le rapport de grossissement noté !!)

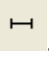


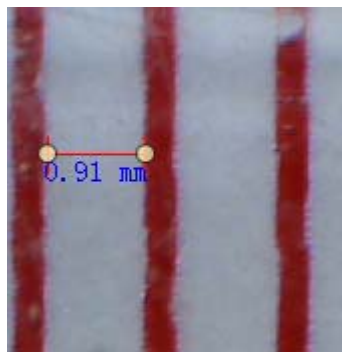
Central knob

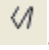
Trait central

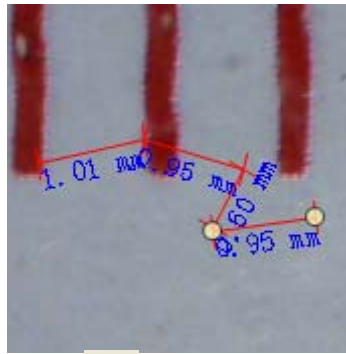
4. Ouvrir la photo prise en double cliquant sur ceci. Une fenêtre de dialogue va s'afficher comme la suite:

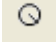


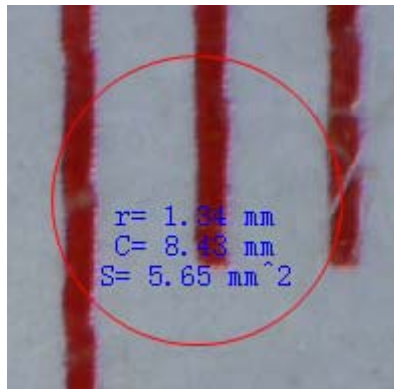
- 5 Saisir le rapport de grossissement noté dans le champ situé en haut à droite de la fenêtre d'édition de photo. (Veuillez noter qu'il est nécessaire de saisir le rapport de grossissement noté à l'étape3; autrement la mesure n'a pas de sens.)
- 6 Vous pouvez maintenant mesurer la taille de l'objet que vous avez pris avec des options que vous pouvez choisir en cliquant sur les icônes en haute de la fenêtre. Elles sont:
 - 1) Ligne droite: cliquer sur , puis choisir le point de départ en cliquant gauche; tracer une ligne jusqu'au point d'arrivée, relâcher votre souris, et puis la taille de la ligne va s'afficher.




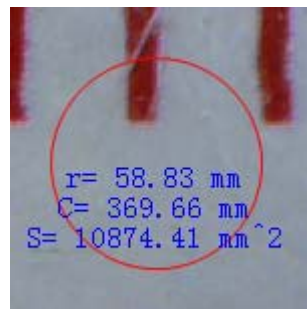
- 2) Multi-ligne: cliquer sur , puis choisir le point de départ en cliquant gauche; tracer une ligne jusqu'au point d'arrivée, et puis la taille de la ligne va s'afficher. Vous pouvez tracer une ligne à partir du point d'arrivée de la ligne précédente jusqu'au point suivant et la distance entre ces deux points va s'afficher, et ainsi de suite.

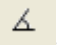


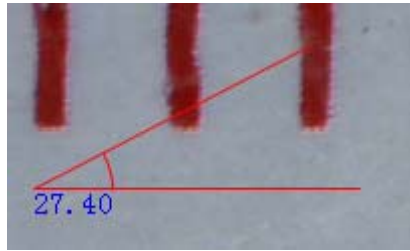
- 3) Cercle-rayon: cliquer sur , puis cliquer gauche pour choisir un point de départ d'un cercle; tracer un cercle jusqu'au point d'arrivée, relâcher votre souris, et le rayon du cercle va s'afficher.

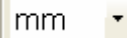


- 4) Cercle-diamètre: cliquer sur , puis cliquer gauche pour choisir un point de départ d'un cercle; tracer le cercle jusqu'au point d'arrivée, relâcher votre souris, et le rayon du cercle va s'afficher.










- 5) Angle: cliquer sur , puis cliquer gauche pour choisir un point de départ d'un angle, tracer la ligne jusqu'à un autre point et puis relâcher votre souris pour créer une ligne pour un angle. Déplacer votre souris pour faire paraître une autre ligne de l'angle, cliquer gauche lorsque l'angle est bon. La valeur de l'angle va alors s'afficher.



6) Unité: cliquer sur , vous pouvez choisir l'unité à laquelle les valeurs mesurées s'affichent. Parmi les unités disponibles: pixels / inches / km / mt / mm / cm / micro

7 Autres opérations que vous pouvez effectuer sur la photo prise:

- 1)  : prendre des notes sur la photo prise
- 2)  : police de caractère, taille etc
- 3)  : tracer une ligne, une boîte etc. sur la photo
- 4)  : couleur de la ligne
- 5)  : épaisseur de la ligne
- 6)  : type de ligne
- 7)  : défaire une opération

Remarque:

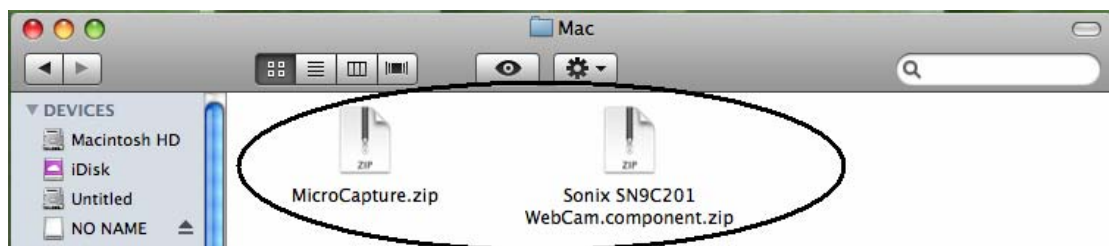
1. Le rapport de grossissement valide qu'on peut entrer peut varier de 20 à 400. Ne pas entrer une valeur dépassant cette gamme.
2. La valeur de taille calculée par logiciel est donnée à titre indicatif; elle ne peut être correcte à 100%.

Instructions pour le logiciel Mac (Pour Mac OS X 10.5 ou plus)

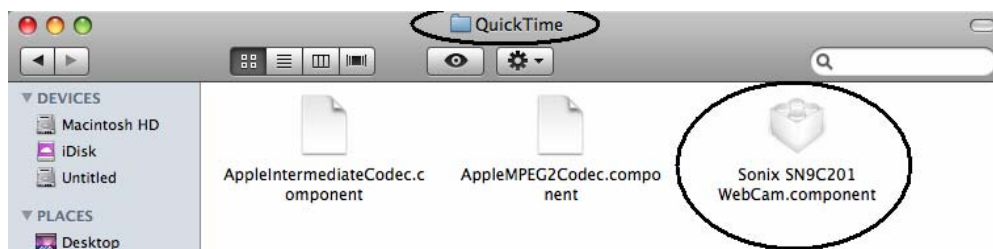


Partie I Comment Installer le Logiciel

1. Ouvrir le répertoire **Mac** du CD-ROM fourni avec l'appareil.
Vous allez voir les contenus suivants :



2. Décompresser **Sonix SN9C201 WebCam.component** et copier le dans le répertoire **Macintosh HD\Library\Quicktime**. S'il y existe déjà un tel fichier, remplacer le par celui en cours.



3. Décompresser **MicroCapture** et Copier le sur le bureau pour une



MicroCapture

-

Partie II Comment utiliser MicroCapture

1. Brancher votre Microscope à un port USB directement.
2. Double cliquer sur l'icône MicroCapture.

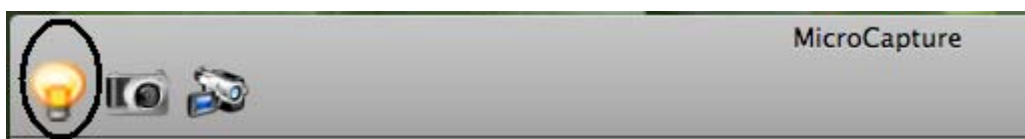


3. Aperçu

Dans la fenêtre au centre, vous pouvez pré-visualiser les objets observés.

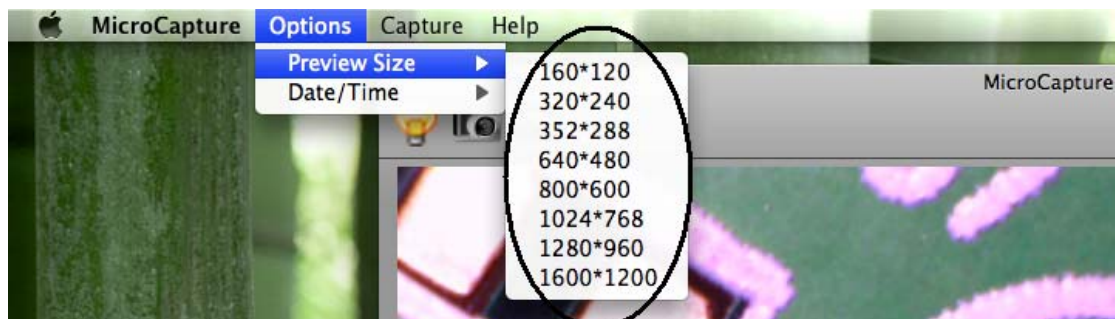


4. Cliquer sur LED on/off pour allumer les LEDs !!!



5. Changer la résolution d'aperçu

Vous pouvez choisir la résolution d'aperçu depuis **Options**. La résolution actuelle va être affichée en bas à gauche de la fenêtre d'aperçu.



Rappelez-vous bien que la taille de la fenêtre d'aperçu reste 640x480. Cependant, la résolution actuelle s'affiche en bas à gauche.

6. Date/Heure

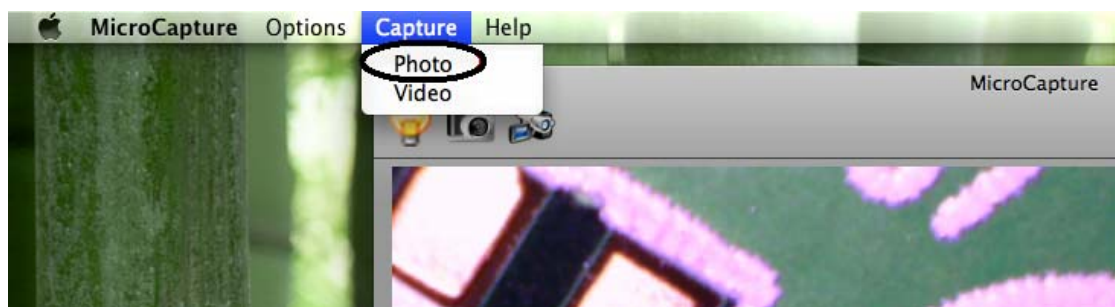
Depuis **Options**, vous pouvez activer/désactiver le date/heure.



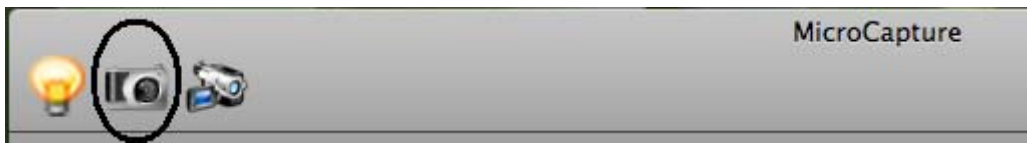
7. Capture de photos

Vous pouvez faire des captures d'écran en:

- 1) Choisisant depuis Capture/photo



- 2) Cliquant sur l'icône capture de photo

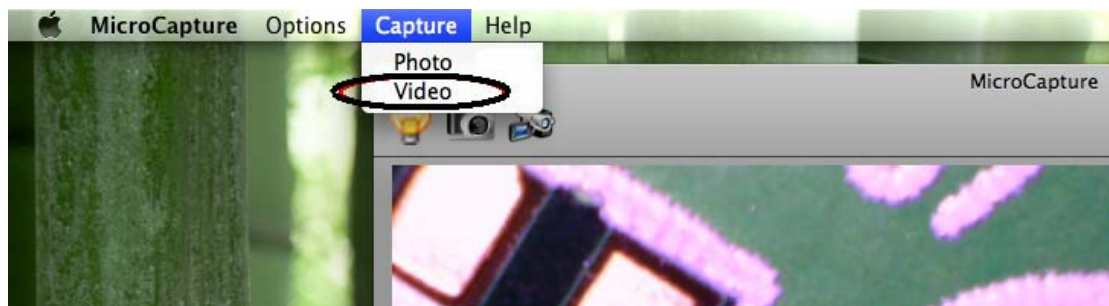


Les photos capturées seront listées dans la colonne droite.

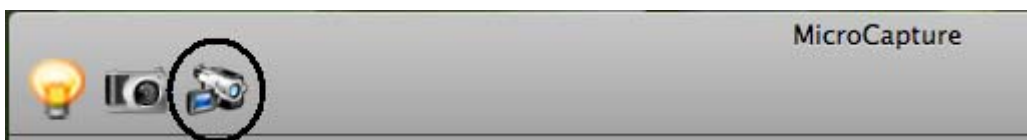
10. Enregistrement de vidéos

Vous pouvez enregistrer des vidéos en:

- 1) choisissant depuis *Capture/Video*



- 2) cliquant sur l'icône capture de vidéos

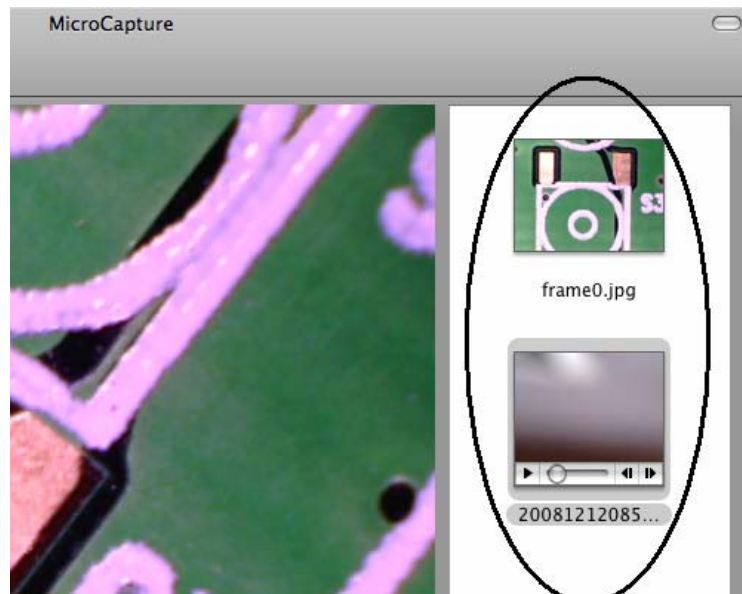


Remarque: Après avoir été cliqué, l'icône capture de vidéos devient rouge et ceci indique qu'un enregistrement est en cours. Cliquer de nouveau sur l'icône rouge pour arrêter l'enregistrement.

Les vidéos enregistrées sont listées dans la colonne droite.

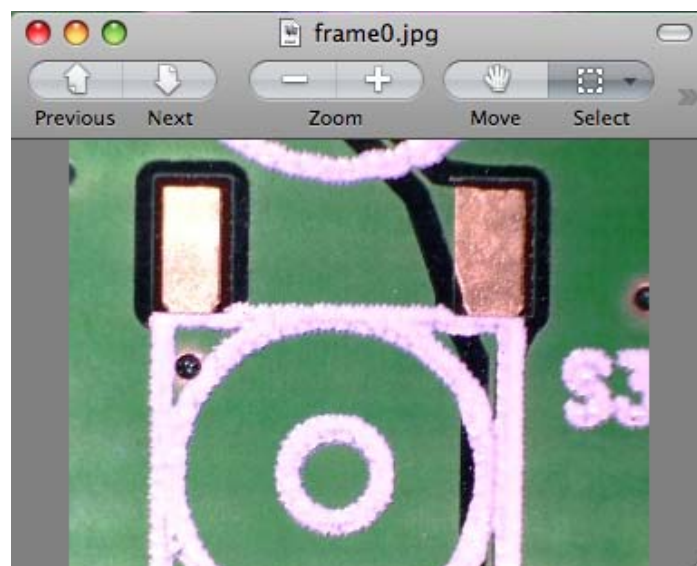
11. Edition de Photo & Vidéo

Les photos & Vidéos sont listées dans la colonne droite.



a) photo

Double cliquer sur une icône photo, et la photo va s'ouvrir.

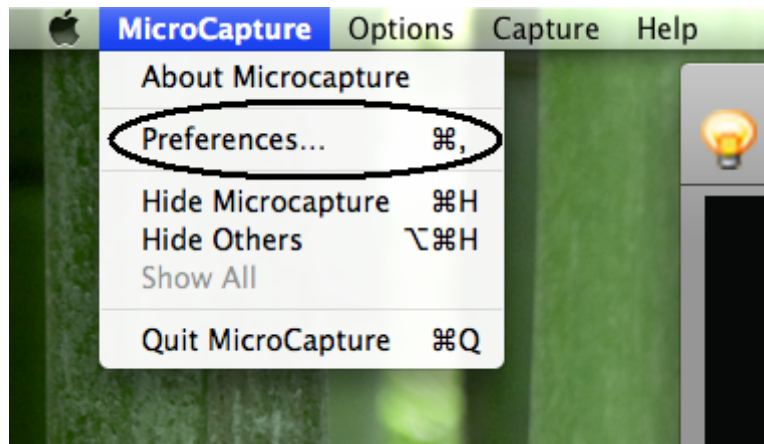


Vous pouvez alors effectuer des opérations sur la photo comme vous faites sous le système Mac.

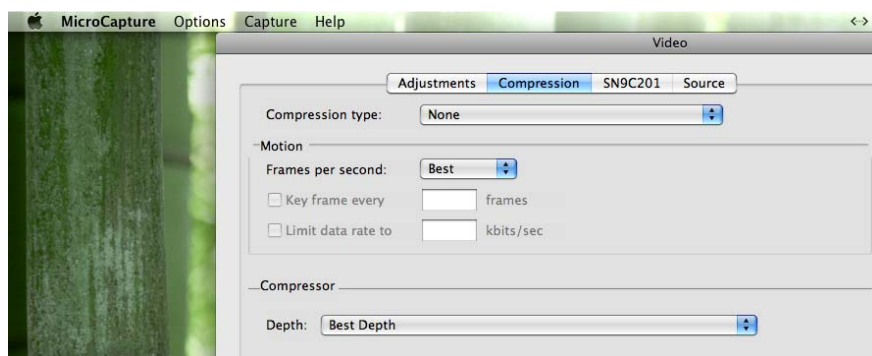
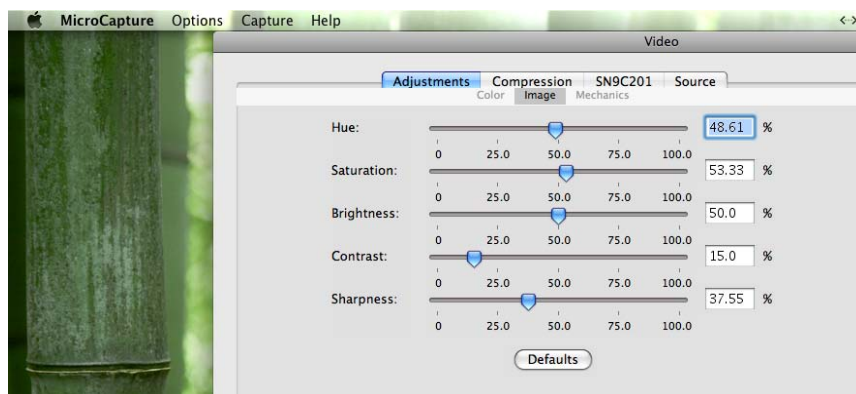
b) Vidéo

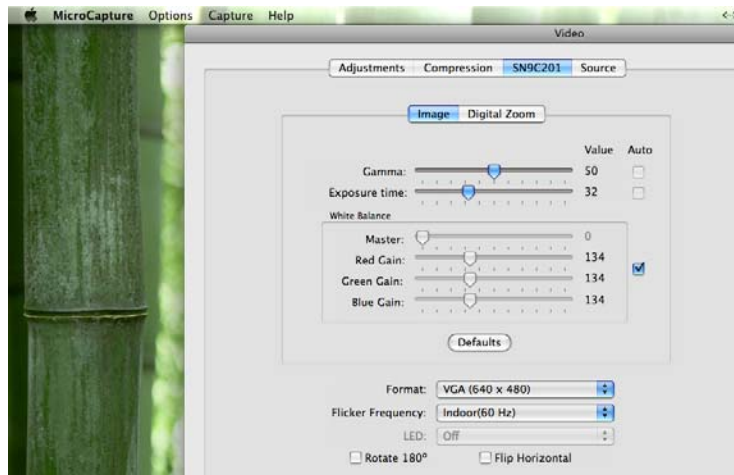
Cliquer sur une icône de clip vidéo et la vidéo se lit automatiquement.

12. Preferences (Préférences)

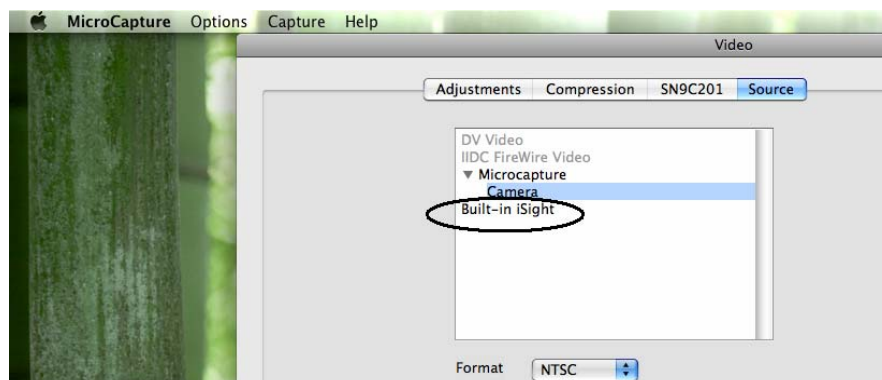


Sous préférences, vous pouvez ajuster la luminosité, l'acuité, la saturation, la teinte, le format etc. comme suit :



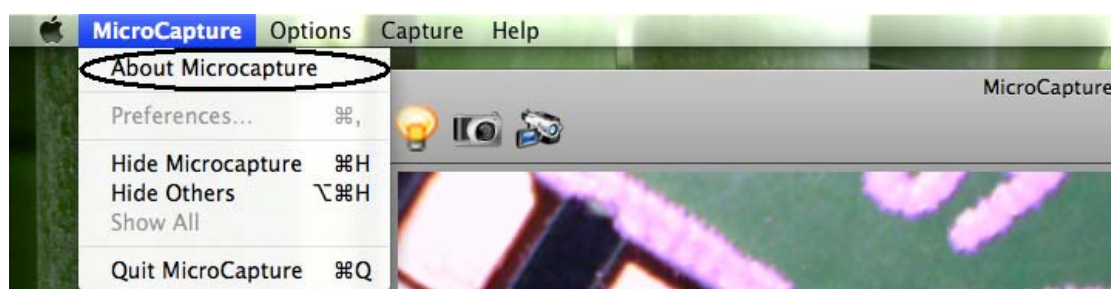


Remarque: si votre ordinateur Mac est doté d'une caméra intégrée, ne pas utiliser cette caméra sous MicroCapture; sinon le logiciel ne peut pas fonctionner correctement et vous devez redémarrer MicroScope.



13. Informations d'aide

En choisissant *About MicroCapture* (*A propos de MicroCapture*), vous pouvez obtenir des informations d'aide de votre agent local.



14. Quitter MicroCapture

Choisir *Quit MicroCapture* comme suit pour quitter le logiciel.



Sécurité :

- Le Microscope est non étanche, donc gardez-le au sec.
- Ne pas l'utiliser dans un endroit humide comme la salle de bain. Un environnement d'utilisation sec permet de prolonger la durée de vie de l'appareil.
- N'utiliser le Microscope qu'à une température située entre -5°C et 50°C.
- Un changement brutal de température génère de la rosée à l'intérieur du Microscope, par exemple, lorsque vous entrez dans une salle chaude en hiver froide. Mettre le dans un sac à main ou un sac plastique pour ralentir le changement de température.
- Ne pas exposer longtemps la lentille du Microscope sous le soleil ou une lumière forte. Une lumière forte peut endommager les composants électroniques sensibles à la lumière.
- Eviter de toucher la lentille.
- Les LEDs blanches qui éclairent la zone cible du Microscope sont très puissantes. Ne pas regarder directement dans ces LEDs car vous risquez de vous blesser aux yeux.
- La coque plastique de garde de distance ramasse parfois de la saleté ou des matières toxiques venues de la surface à observer au microscope. Faites attention lors d'un contact entre ceci et la peau humaine. Laver le soigneusement ou désinfecter le si nécessaire.
- Ne pas débrancher le Microscope du port USB pendant que les LEDs sont allumées. Ca risque de causer une perte d'informations ou un dommage du circuit. Veuillez toujours quitter MicroCapture avant de débrancher le Microscope.

Pour un service après vente au Royaume-Uni, veuillez visiter la section FAQ/Technique et Téléchargement de notre site web.

Veho est une marque commerciale déposée.

www.veho-uk.com

Ou contacter le service après vente technique:

technical@veho-uk.com

